

# Ideový koncept

*bez jazykové a grafické korektury*

## Strategická rozvaha

k politice rozvoje města, 10/2024

ver. 6.2



# Úvodní slovo

---

Ústí nad Labem je **městem výrazných kontrastů a výzev**, které mu brání plně rozvinout potenciál regionální metropole. Historie města je neoddělitelně spjata s chemickým průmyslem, který po sobě zanechal **rozsáhlé ekologické škody a brownfieldy**, ovlivnil z architektonického i územního hlediska rozvoj města. Tyto oblasti, mnohdy stále bez funkčního využití, dominují některým částem města a výrazně snižují jeho atraktivitu pro současné obyvatele i nové investory. Následky industriální minulosti se odráží i na kvalitě prostředí pro život ve městě.

Změny po roce 1989 znamenaly – vzhledem k vzdělanostní skladbě obyvatelstva a dalším důvodům – **rostoucí sociální nerovnosti, prohlubování nezaměstnanosti a další nepříznivé jevy**. To se v současnosti projevuje nejen v rozdílných podmínkách pro život mezi jednotlivými čtvrtěmi, ale i ve vysoké míře sociálně patologických jevů, které nadále představují vážný problém. **Vyloučené lokality**, kde chybí základní infrastruktura a služby, negativně ovlivňují kvalitu života obyvatel a přispívají k vnímání města jako nepříliš přívětivého místa pro život. **Sociální soudržnost a pocit sounáležitosti s městem jsou slabé**, což zvyšuje **migraci mladých a vzdělaných lidí** do jiných částí republiky. Tento odliv dále prohlubuje demografickou krizi, protože město postupně stárne a přichází o talenty, které by mohly být základem místní ekonomiky a společenského života. **Reálný počet obyvatel ve městě je významně nižší, než uvádějí oficiální statistiky**.

Ústí nad Labem má strategickou dopravní polohu na křižovatce významných silničních, železničních a vodních tras, což je klíčový předpoklad jeho rozvoje. **Perspektiva dopravního uzlu spojeného s vysokorychlostní tratí z Dráždan do Prahy dává městu obrovskou příležitost stát se atraktivním místem pro život** “generace ajtáků”.

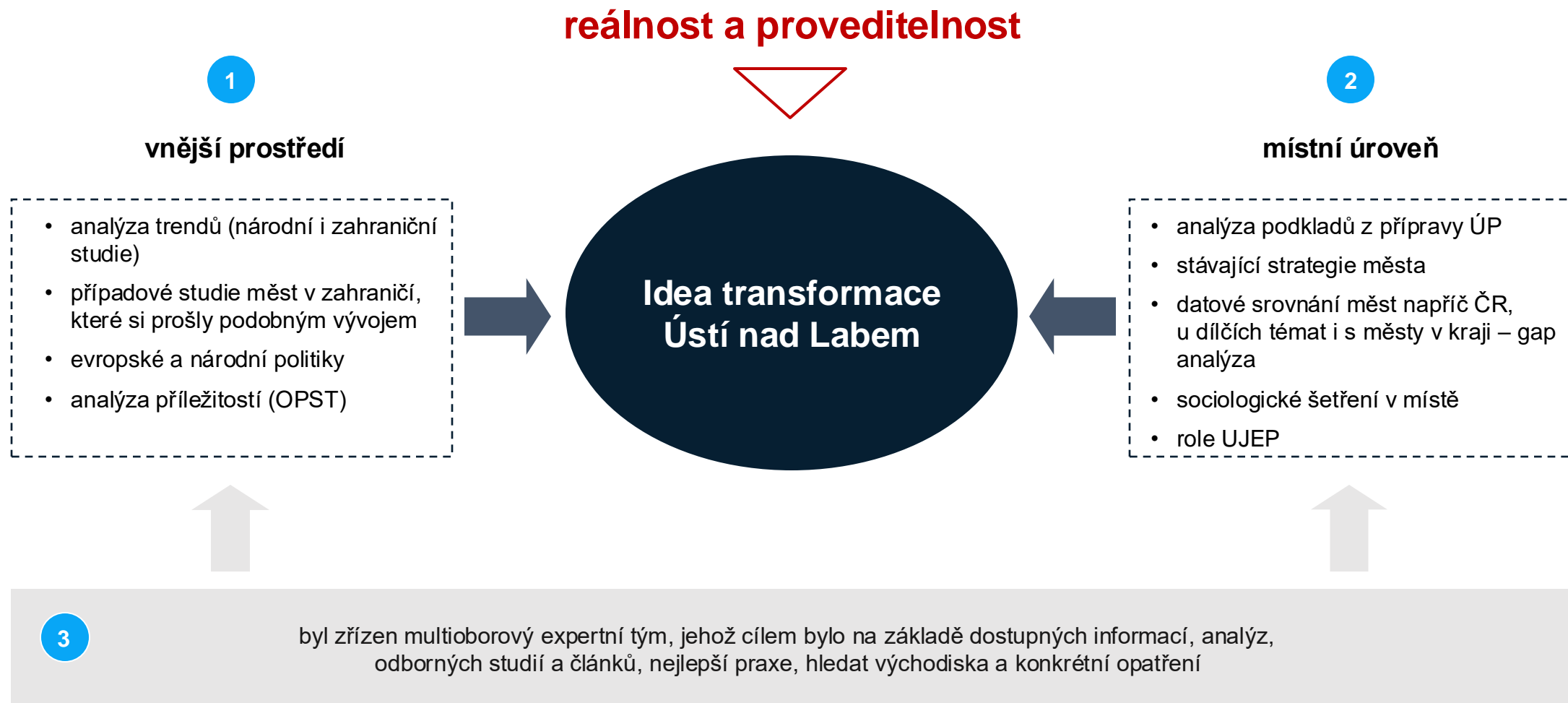
To však vyžaduje rozhodnutí - **leadership vedení města k prosazování zásadních změn**, k prosazování zásadních změn v architektuře a územním rozvoji města (tj. v investicích do rozvoje města), rozhodnutí k disruptivní změně z hlediska kultury, kultivovanosti a sociální koheze ve městě.

# Obsah

---



# Jak jsme postupovali?



---

**Vybrané  
trendy  
ovlivňující  
rozvoj měst**

**01**



# Vybrané trendy - klasifikace

## Act now - 2030

- Klimatická transformace s cílem zajistit odolnost měst
- Reurbanizace a nedostatek kapacit pro bydlení
- Vliv sociálních sítí a nových médií



## Prepare - 2040

- Digitální éra
- Elektromobilita, udržitelná doprava a inovace v dopravní infrastruktuře
- Demografické změny a společenské výzvy
- Polarizace společnosti a nástup generace Z a Alfa
- Smart cities



## Learn and watch - 2050

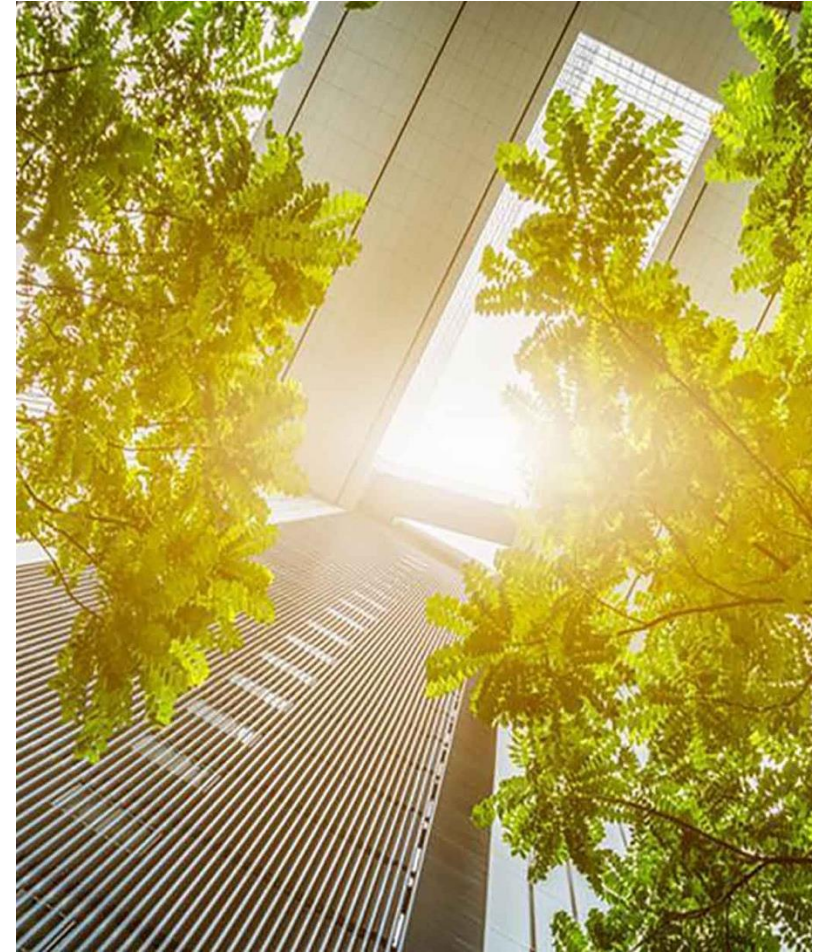
- Změna pracovního trhu v souvislosti s automatizací a robotizací
- Bezpečnost a geopolitické změny včetně migrace



# Klimatická transformace s cílem zajistit odolnost měst

## Udržitelnost a odolnost vůči extrémním klimatickým změnám.

- Trendy ve změnách klimatu budou i nadále vyžadovat **aplikování nových přístupů do oblasti územního plánování**, které zajistí městům větší odolnost a stabilitu.
- Tato opatření se týkají především **využití zelené infrastruktury a obnovitelných zdrojů elektřiny, snížení energetické náročnosti budov a pestřejšího životního prostředí i v samotném centru měst.**
- Je také nutné přizpůsobit městskou infrastrukturu tak, aby lépe odolávala extrémním klimatickým jevům, například **zajištěním protipovodňových opatření**, zlepšením kanalizačních systémů nebo využitím moderních stavebních materiálů.
- Taková transformace vyžaduje investice do inovativních a účinných technologií. **Zásadní změny se však očekávají i ve způsobu výroby a spotřeby energie.** Nově bude definována koncepce udržitelného využívání a zajištění zdrojů, která současně výrazně sníží množství odpadů a emisí uhlíku.
- Nejde jen o připravenost na různé politické a ekonomické okolnosti nebo přírodní katastrofy, jde také o to, **stát se nezávislými na vnějších faktorech**, například z hlediska výroby elektřiny.



### Zvyšující se riziko extrémních klimatických jevů

- Povodně z Labe a zvýšené srážkové extrémy.
- Sucha ovlivňující zemědělství a vodní zdroje.
- Extrémní teploty, zejména v létě, zhoršující kvalitu života.

### Ekonomický dopad

- Nutnost investic do zelené a udržitelné infrastruktury.
- Dopady na průmysl, zejména při přechodu na nízkoemisní technologie.

### Sociální nerovnosti a klimatická spravedlnost

- Ohrožení nejzranitelnějších skupin obyvatel (např. nízkopříjmové domácnosti) většími náklady na energie a adaptaci.

### Zhoršení kvality životního prostředí:

- Nedostatek městské zeleně a zadržování vody v krajině.
- Nárůst znečištění ovzduší při nedostatečné regulaci průmyslu.

### Tlak na místní správu a plánování:

- Nutnost rychlé integrace adaptačních a mitigačních opatření do strategického plánování města.



# Reurbanizace a nedostatek kapacit pro bydlení

## Stále více lidí se vrací bydlet do center měst.

- To eliminuje potřebu denního dojíždění autem a otevírá větší možnosti intenzivnějšího využívání veřejné dopravy a městské infrastruktury pro aktivní pohyb.
- Městská centra se proto zaměří na projekty výstavby obytných a servisních budov, které poskytnou obyvatelům **přístup k široké škále služeb občanské vybavenosti** a chytrých řešení v blízkosti jejich obydlení.
- S tímto trendem se však pojí **nedostatek kapacit pro bydlení**.
- Nárůst inflace v Evropě i ve světě v posledním období ještě zhoršil již tak mimořádně **napjatý trh s vlastnickým bydlením** i pronájmů.
- Tyto zvýšené náklady na pořízení vlastnického (ale i nájemního) bydlení vedly k tomu, že **více lidí žije ve vícegeneračních domácnostech** nebo musí sdílet bydlení s dalšími spolubydlicími.
- Jednou z možností řešení nedostatku bydlení v centrech měst je **zahušťování zástavby** (včetně výstavby výškových budov) a zapojení veřejného sektoru do výstavby obecního a družstevního bydlení jako investora.



### Rozvoj dostupného bydlení a podpora výstavby

- Nutné zvýšit využití městských pozemků a brownfields pro možnosti bytové výstavby.
- Vyšší zapojení soukromého sektoru např. prostřednictvím konceptu PPP projektů či jiných modelů.

### Zahušťování bytové zástavby

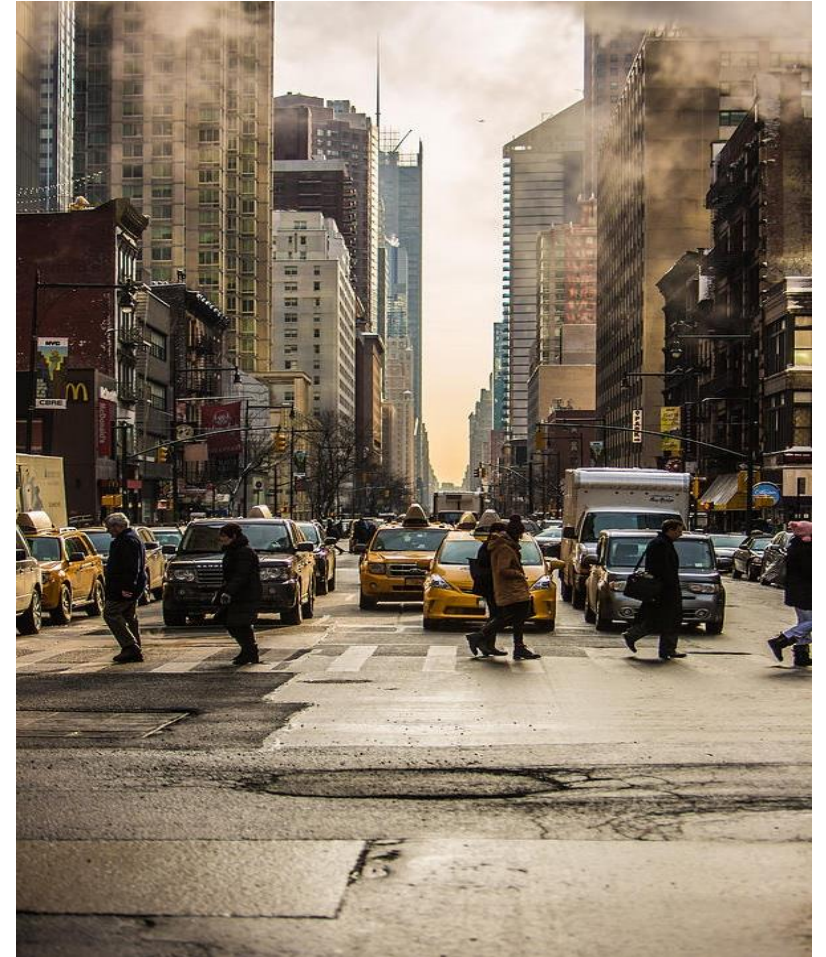
- Podpora přestaveb stávajících budov s cílem zvýšení kapacity bydlení (patrové přístavby, úprava nevyužívaných výrobních prostorů pro účely bydlení).

### Zavádění inovativních řešení

- Zvýšení využití moderních technologií při plánování a výstavbě nových obytných čtvrtí (experimentální čtvrti) a městských částí.

### Podpora vícegeneračního a sdíleného bydlení

- Opětovné využití vícegeneračního a sdíleného bydlení (využití konceptu "8 to 80").





# Vliv sociálních sítí a nových médií

## V současném složitém mediálním prostředí hraje stále větší roli vliv sociálních sítí a nových médií na veřejné mínění.

- Sociální sítě podléhají rychlým **změnám v hodnotách a preferencích**, což významně ovlivňuje způsob, jakým lidé komunikují a sdílejí své pocity a zkušenosti týkající se života ve městech a jejich okolí.
- Významným trendem je **nárůst mediálních influencerů**, kteří používají tyto nové komunikační platformy k ovlivňování názorů druhých.
- Mají **přímý vliv na formování komunit** a mohou měnit i vnímání procesu územního plánování.
- Influenceri však také mohou hrát klíčovou roli ve zprostředkování informací o plánovaných projektech (v jejich prospěch), ale naopak také mobilizovat občany k účasti v rozhodovacích procesech (ne vždy ve prospěch dané věci).
- Bude tedy nezbytné zohlednit tuto současnou **společenskou dynamiku** i v procesu přípravy a tvorby strategií pro územní plánování včetně informačních kampaní, které se stanou její nezbytnou součástí.



### Nutné změny v komunikaci s veřejností

- Nutná adaptace na změnu digitální komunikace.
- Tvorba strategie digitální komunikace.

### Společenská dynamika a polarizace společnosti

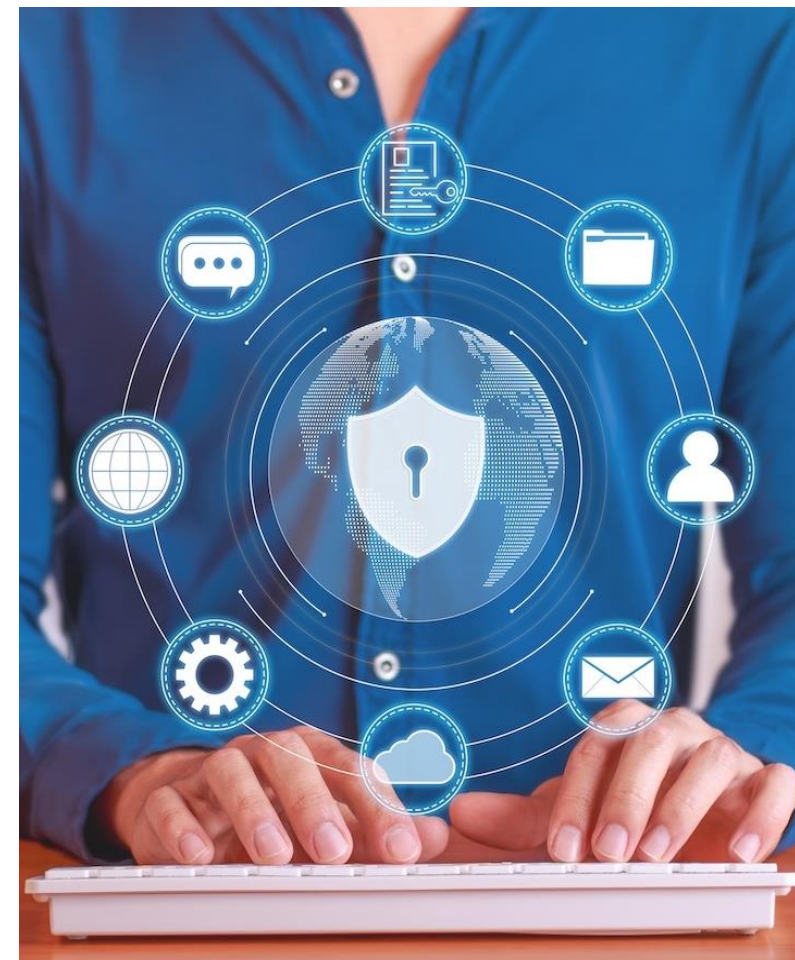
- Realizace aktivit zaměřených na snižování napětí ve společnosti (vzdělávací workshopy, setkávání komunit, kulturní a společenské akce, integrace cizinců).

### Nové příležitosti pro zlepšení komunikace města

- Dobře zvládnutá komunikace města na sociálních sítích je efektivním řešením komunikace s mladší generací.

### Nutné vzdělávání veřejnosti

- Realizace aktivit zaměřených na zvyšování mediální gramotnosti a schopnosti kritického myšlení obyvatel (prostřednictvím dalšího vzdělávání).



# Digitální éra

## Moderní technologie zde hrají klíčovou roli v optimalizaci městských procesů a zlepšování života občanů.

- S pokračující digitalizací **rostou očekávání** vůči vládním a regionálním institucím.
- Občané budou stále častěji požadovat **flexibilní a personalizované** služby na vyžádání.
- Digitalizace a využití moderních komunikačních technologií (5G/6G, IoT, VR, AI) však postupně významně **zasáhne i do řízení inteligentní městské mobility**, energetické účinnosti, udržitelného bydlení a poskytování veřejných služeb.
- Tyto technologie mohou pomoci s vizualizací budoucích plánovacích konceptů a se simulací dopadů navrhovaných opatření.
- V souvislosti s procesem však bude třeba **zvýšených investic do inovací a rozvoje potřebné infrastruktury**.
- S pokračující digitalizací bude nezbytné klást větší důraz na **kybernetickou bezpečnost a ochranu dat občanů**.



### Vyšší efektivita veřejné správy

- Od klientů bude vyžadována větší flexibilita a personifikace poskytovaných služeb.
- Nezbytné sbírat a vyhodnocovat data pro tvorbu podložených (evidence-informed) rozhodnutí.

### Modernizace digitální infrastruktury

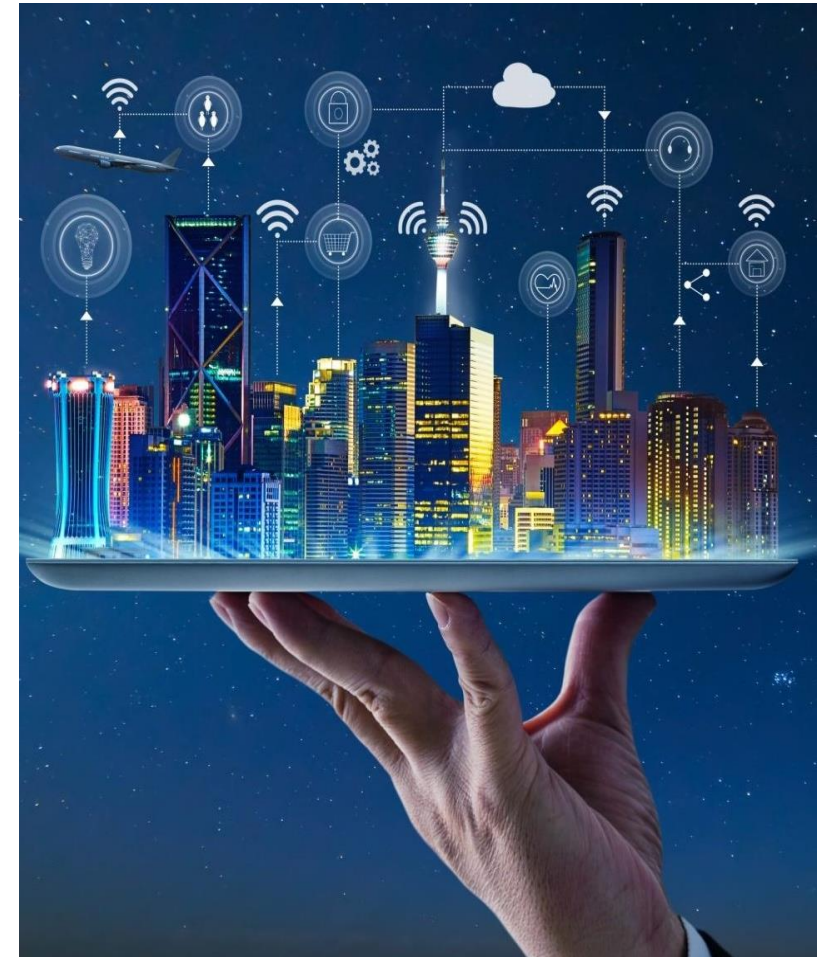
- Realizovat potřebné investice do modernizace digitální infrastruktury.
- Podmínkou je dostupnost vysokorychlostního internetu, sítě 5G/6G a IoT.

### Změny na pracovním trhu

- Adaptace na změnu pracovního trhu v souvislosti s nástupem moderních technologií (AI, robotizace, automatizace).
- Vytvářet příležitosti ve městě pro novou „pracovní generaci“.

### Zvýšení bezpečnosti

- Nastavit systémové procesy směřující k posílení kybernetické bezpečnosti a ochrany dat.
- Nutné systematické vzdělávání zaměstnanců veřejné správy v oblasti bezpečnosti.



# Elektromobilita, udržitelná doprava a inovace v dopravní infrastruktuře

## Inovace v dopravě a dopravní infrastruktuře se stávají zásadním prvkem moderního městského plánování.

- Inovace v oblasti dopravy a **dopravní infrastruktury** se stávají klíčovým trendem v oblasti městského plánování, zejména s ohledem na rostoucí tlak na udržitelnost, bezemisní dopravu a pokrok v technologiích.
- Jedná se především o **zajištění obnovitelných zdrojů energie**, které jsou nezbytné pro podporu ekologičtějších forem dopravy, jako jsou elektromobily, ale také mikromobilita.
- Současné technologické inovace však přinášejí pokroky v oblasti **autonomních vozidel**, která se především v USA a Číně postupně stávají součástí **plánování budoucí městské mobility**.
- S rostoucí **popularitou e-commerce** se města potýkají s nárůstem dopravy souvisejícím s doručováním zásilek. Daleko větší důraz bude muset být kladen na optimalizaci doručovacích tras, využívání nízkoemisních vozidel (včetně dronů) a vytvoření kapacitních sběrných míst pro zásilky.
- Tyto inovace zvyšují efektivitu přepravy a mohou přispět ke **snížení dopravních intenzit** v nejvíce vytížených oblastech.
- Je však nutné přizpůsobit dopravní infrastrukturu novým požadavkům, a to nejen v oblasti dopravy, ale také energetiky a stavebnictví.

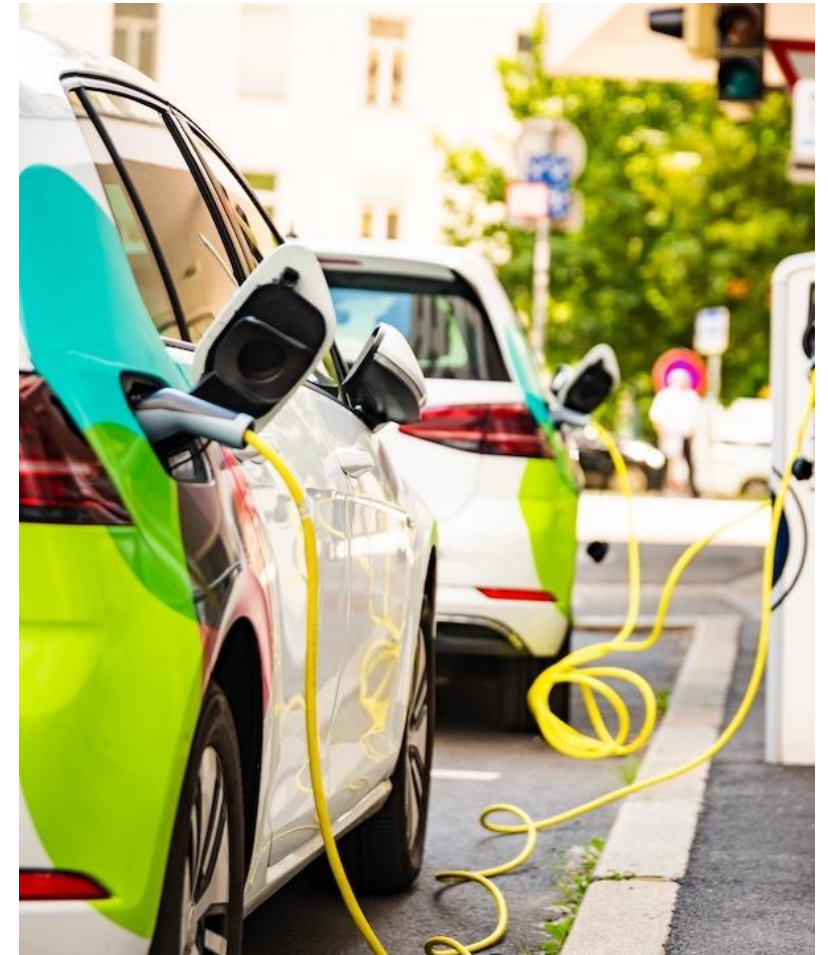


### Zvýšené náklady na budování potřebné infrastruktury

- Nutné investice do vybudování dobíjecích stanic, modernizace veřejné dopravy a implementace nových technologií pro její řízení (včetně autonomních vozidel).
- Zajištění dostatečných obnovitelných zdrojů elektrické energie (zpracování energetické koncepce, instalací FVE, využití odpadního tepla z průmyslu, ad.).

### Rostoucí význam aktivních forem dopravy

- Budování potřebné infrastruktury pro rozvoj aktivních forem dopravy (především bezpečné stezky pro pěší a jízdu na kole).
- Zvyšování zdravotní gramotnosti obyvatel prostřednictvím dalšího vzdělávání a informačních kampaní o významu aktivního životního stylu a prevenci.
- Postupné snižování intenzit a zpomalování dopravy v centru města ve prospěch otevřeného a bezpečného prostoru pro trávení volného času obyvatel.





# Demografické změny a společenské výzvy

## S pokračujícím stárnutím populace a zvyšující se demografickou rozmanitostí budou muset města reagovat na měnící se potřeby obyvatel.

- Nejvýraznější změny v počtu a struktuře obyvatelstva podle věku se očekávají u **nejstarší věkové skupiny** (u osob ve věku 65+ se do konce století očekává nárůst z 20,5 % na 34,1 %).
- Bude nutné klást větší důraz na bezbariérový přístup, širší dostupnost zdravotní péče a zlepšení bezpečnosti v rámci městské infrastruktury.
- **Nedostupné bydlení** je jedním z nejpálčivějších témat, které se v současnosti v ČR řeší.
- To bude vyžadovat zásadní změny přístupu především v oblasti politiky bydlení, využití **stávajících budov a brownfieldů**, stejně jako **masivních investic do potřebné infrastruktury**.
- Modely sdíleného bydlení, hojně využívané v zahraničí, mohou být jednou z možností, jak řešit nedostatek kapacit pro bydlení v centrech větších měst.
- Veřejný sektor bude muset ve větší míře vstupovat do procesu výstavby bydlení jako investor.



### Pokračující trend stárnutí populace

- Stárnutí populace bude vytvářet větší tlak na kapacity zdravotnické a sociální péče, které na to budou muset reagovat odpovídajícím zvýšením kapacit i flexibility poskytované péče.

### Zastavení odlivu mladých lidí

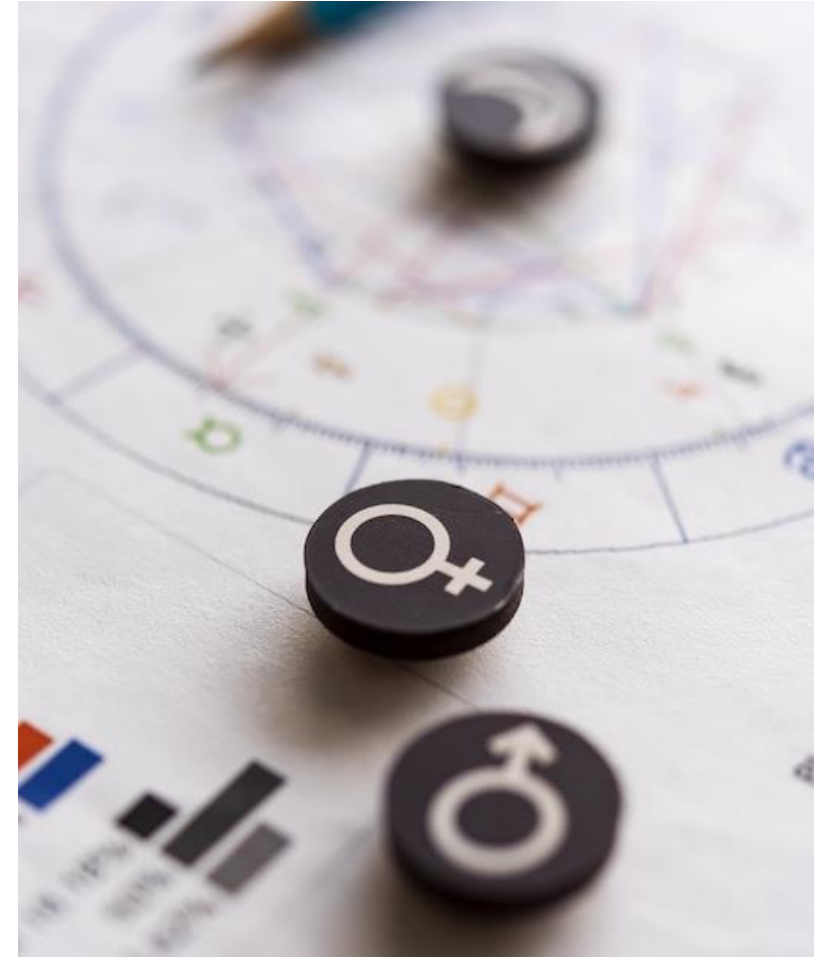
- Vytvoření odpovídající nabídky studijních oborů na (VŠ - UJEP) ve spolupráci se zaměstnavateli zvýší atraktivitu města pro mladé lidi.
- Nutná systematická podpora a koordinace vzniku nových pracovních míst s vyšší přidanou hodnotou.

### Zkvalitňování občanské vybavenosti

- Investice do zkvalitnění služeb občanské vybavenosti.
- Revitalizace problémových oblastí včetně nevyužitých budov a brownfieldů (plochy pro podnikání a výstavbu bydlení).

### Aktivity směřující ke vzdělávání obyvatel

- Nabídka vzdělávacích programů a rekvalifikací (zdravotní a finanční gramotnost, IT kompetence).
- Podpora projektů směřujících k propojování komunit a sociálních skupin.





# Polarizace společnosti a nástup generace Z a Alfa

## Stále více zástupců generace mileniálů začíná přebírat vedoucí role v byznysu, politice a klíčových společnostech na trhu.

- V rozvíjejících se zemích **klesá absolutní chudoba a střední třída je na vzestupu**.
- V západním světě se střední třída zmenšuje a celková **polarizace společnosti se zrychluje**.
- Dalšími urgentními tématy především pro nastupující generace Z a Alfa jsou **rostoucí deziluze ze současné společnosti**, zvyšující se obavy o veřejné zdraví a stav klimatu (environmentální žal).
- Vzrůstající role a význam sociálních sítí a nových médií ve veřejném prostoru mají **významný vliv na veřejné mínění, zejména u mladších generací Z a Alfa**.
- Současně zesiluje tlak na vedení měst a místní podnikatele, aby přijali **odpovědná opatření pro ochranu životního prostředí, klimatu a přírody**.
- Zvýšený **důraz na ochranu životního prostředí** u mladé generace vede k posunu směrem k udržitelným produktům a službám.



### Zvyšující se názorová polarizace

- Posílení komunikačních aktivit směřujících ke snížení napětí ve společnosti (způsobeném rozdílným vnímáním hodnot mezi generacemi).

### Obava o změnu klimatu (environmentální žal)

- Problematika ochrany životního prostředí a změny klimatu je vnímána mladší generací jako velmi závažná.
- Vyšší důraz bude muset být kladen na udržitelná řešení (obnovitelné zdroje, mitigační opatření, krajinné prvky), které jsou odpovědnější s ohledem na ochranu přírody.

### Změna v komunikaci

- Dominovat bude elektronická komunikace. Roste vliv sociálních sítí.
- Větší důraz bude kladen na úroveň kritického myšlení a třídění informací obyvatel (prostřednictvím osvětových kampaní a průběžným vzděláváním).

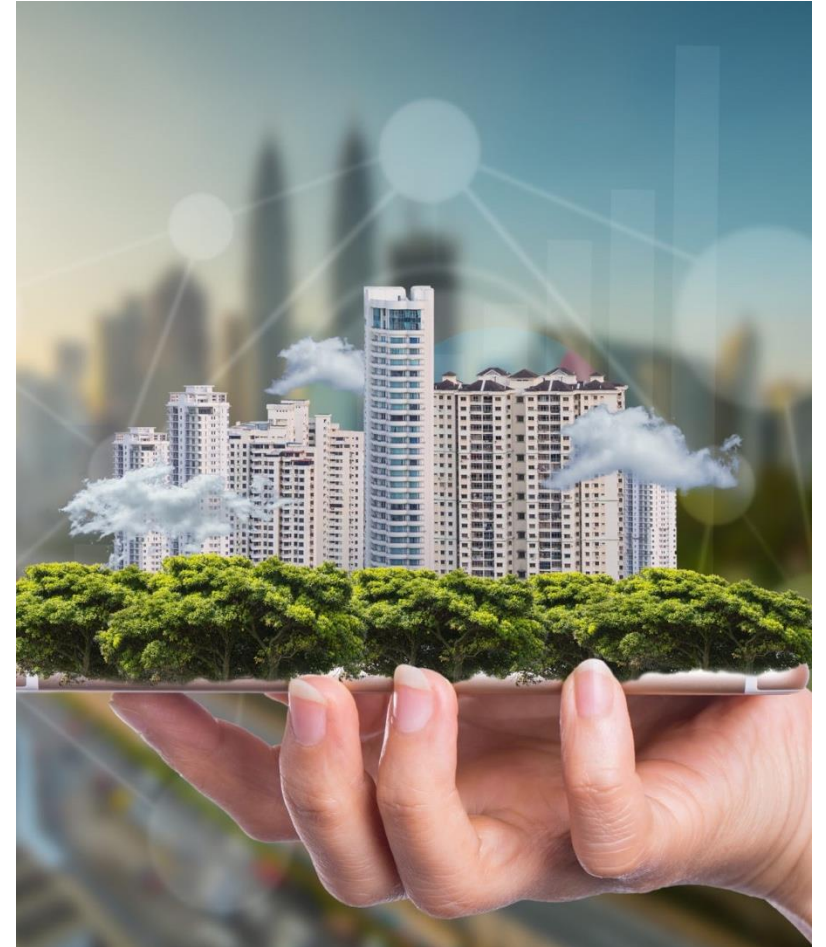
### Nové výzvy v oblasti vzdělávání

- Vzdělávací systém se musí postupně přizpůsobit požadavkům v oblasti digitálních dovedností a změnám pracovního trhu (robotizace, automatizace, AI).

# Smart cities

## Model chytrého města integruje digitální systémy do stávajícího městského prostředí s cílem poskytovat služby pro obyvatele co nejefektivněji.

- Díky integraci různých technologií se od chytrých **měst očekává efektivnější správa zdrojů**, zlepšení bezpečnosti, lepší mobilita a zvýšený důraz na environmentální udržitelnost.
- Chytrá města nabízejí řadu výhod a představují příležitost k budování „ideálních“ městských částí.
- Integrace prvků „smart city“ do městského plánování může **zvýšit efektivitu městského a komunálního plánování**, především na základě analýzy dat.
- Tyto analýzy mohou poskytnout poměrně robustní datovou základnu pro samotný proces územního plánování, což umožní ve větší míře **přizpůsobit plánování ve prospěch místních obyvatel a komunit**.
- Kritickým prvkem pro zvýšení integrace chytrých technologií je **zajištění digitální konektivity a dobudování potřebné infrastruktury**.



### Zlepšení efektivity veřejné správy

- Integrace moderních technologií a konceptu „smart cities“ do řízení města.
- Nutné investice do budování potřebné digitální infrastruktury.

### Inteligentní řízení dopravy

- Instalace senzorů a moderních komunikačních systémů (5G/6G, IoT) s cílem vyšší efektivity řízení dopravy (včetně parkování).

### Energetická optimalizace budov

- Zpracování energetické koncepce města.
- Průběžný monitoring spotřeby a její budoucí predikce.
- Instalace obnovitelných zdrojů a dalších opatření s cílem vyšší energetické soběstačnosti a snížení negativního vlivu na životní prostředí.



# Změna pracovního trhu v souvislosti s automatizací a robotizací

Rychlý vývoj digitalizace, automatizace a robotizace v některých odvětvích přináší zásadní změny na pracovním trhu a související změny v oblasti městského plánování.

- Do roku 2030 bude podle odhadů expertů nahrazeno 30 % pracovní síly umělou inteligencí.
- Často je však samotný proces automatizace stigmatizován a přináší nepodložené obavy, že tradiční lidské role v některých oborech úplně zaniknou.
- Zvýší se nároky na rekvalifikaci a systém dalšího vzdělávání zaměstnanců.
- Změní se však i samotná povaha pracovního života, včetně místa výkonu práce, vztahu mezi prací a volným časem a dojíždění za prací.
- S tím souvisí i potenciální změny v přípravě strategických dokumentů územního rozvoje a plánování.
- Nové přístupy bude nutné uplatňovat především v oblasti logistiky, dopravy a výstavby průmyslových areálů.



## Změna pracovního trhu

- Řada tradičních odvětví bude nahrazena (díky automatizaci a robotizaci).
- Společně se zaměstnavateli bude nutné vytvořit podmínky pro vznik nových oborů s vyšší přidanou hodnotou.
- Zajistit dostatek ploch pro rozvoj podnikání.

## Potřeba dalšího vzdělávání a rekvalifikací

- Nutná potřeba rekvalifikací pracovníků z méně perspektivních a zanikajících odvětví.

## Příprava ploch pro rozvoj podnikání

- Implementovat nové požadavky pro rozvoj podnikání do oblasti územního plánování (územní plán a další strategické dokumenty a koncepce).

# Bezpečnost a geopolitické změny včetně migrace

**Vojenské konflikty a geopolitická nestabilita v některých částech světa ovlivňují migrační proudy, což vede k výraznému nárůstu obyvatelstva v některých regionech.**

- To vede ke **zvýšenému tlaku na dostupnou infrastrukturu**, kapacity bydlení a veřejných služeb.
- Na tyto změny je často nutné reagovat velmi dynamicky, což vyžaduje flexibilní přístup a připravenost i v oblasti územního plánování.
- Se zvýšenou úrovní migrace je nutné věnovat se oblasti bezpečnosti, a to jak na národní, tak regionální úrovni.
- Stále častěji bude muset společnost čelit **hybridním operacím** včetně kybernetických útoků na veřejné instituce.
- V posledních letech se stává stále častější **fyzická ochrana veřejných prostranství a budov**.
- Územní plánování bude muset reagovat na rostoucí bezpečnostní rizika a vytvářet odolná a bezpečná města schopná čelit těmto hrozbám, což zajistí **lepší ochranu obyvatel** a podpoří **udržitelný rozvoj**.



## Zvyšující se nároky na bezpečnost

- Nutnost posílit prevenci kriminality a zlepšit schopnost veřejné správy reagovat na nové hrozby (kybernetické útoky, terorismus).
- Vytvoření krizového plánu (schopnost rychlé a odpovídající reakce v případě nutnosti).
- Zvýšený tlak migrace (nárůst kriminality, nastartování procesu integrace cizinců, jazyková a kulturní adaptace).

## Zlepšení ochrany veřejných prostranství

- Společnost je vystavena zvyšujícímu se nebezpečí teroristických útoků a hybridních operací.
- Větší důraz musí být kladen na zajištění bezpečnosti veřejných prostranství (fyzické překážky, osvětlení, kamerové systémy, sensory).



---

# Problémová analýza

02

Řešená otázka

**Jak „znovu“ nastartovat  
růst a prosperitu města?**

# Východisko pro formulaci problému k řešení

## Výtah z širšího zjišťování

Ústí nad Labem je městem **výrazných kontrastů a výzev**, které mu brání plně rozvinout jeho potenciál jako klíčové regionální metropole. Historie města je neoddtělitně spjata s těžkým průmyslem, který po sobě zanechal **rozsáhlé brownfieldy a zanedbanou infrastrukturu**. Tyto oblasti, mnohdy stále bez funkčního využití, dominují některým částem města a výrazně snižují jeho atraktivitu pro současné obyvatele i nové investory. Následky této industriální minulosti se odrážejí také na kvalitě životního prostředí, které je ve srovnání s jinými českými městy na nižší úrovni, i když se postupně zlepšuje.

Sociální nerovnosti, které se projevují nejen v rozdílných podmínkách mezi jednotlivými čtvrtěmi, ale i ve vysoké míře **sociálně patologických jevů**, zůstávají dalším vážným problémem. Vyloučené lokality, kde chybí základní infrastruktura a služby, negativně ovlivňují kvalitu života obyvatel a přispívají k vnímání města jako nepříteliš přívětivého místa k životu. **Sociální soudržnost a pocit sounáležitosti s městem jsou proto slabé, což zvyšuje migraci mladých a vzdělaných lidí** do jiných částí republiky. Tento odliv dále prohlubuje demografickou krizi, kdy město postupně stárne a přichází o talenty, které by mohly pomoci revitalizovat místní ekonomiku a společenský život. **Skutečný počet obyvatel ve městě je významně nižší**, než uvádějí oficiální statistiky.

Ústí nad Labem má strategickou dopravní polohu na křižovatce významných silničních, železničních a vodních tras, což je klíčový předpoklad jeho rozvoje. **Silniční dopravě** dominuje dálnice D8, která spojuje Prahu a Drážďany a prochází západním okrajem města. Tento mezinárodní tah, který je součástí IV. panevropského koridoru (E55), dlouho čelil problémům s nedokončenými úseky. Až po otevření posledního úseku z Bílky do Řehlovců došlo ke snížení enormní dopravní zátěže v centru města. Tranzitní doprava (zejména průtah Děčín – dálnice D8) však i nadále zatěžuje městské silnice, což negativně ovlivňuje kvalitu ovzduší i bezpečnost.



### Stěhování lidí z města

zejména studentů a mladých v počátku pracovní kariéry



### Nedokončená hospodářská transformace města

nedostatek pracovních míst v nové „ekonomice“ – vyšší přidaná hodnota práce



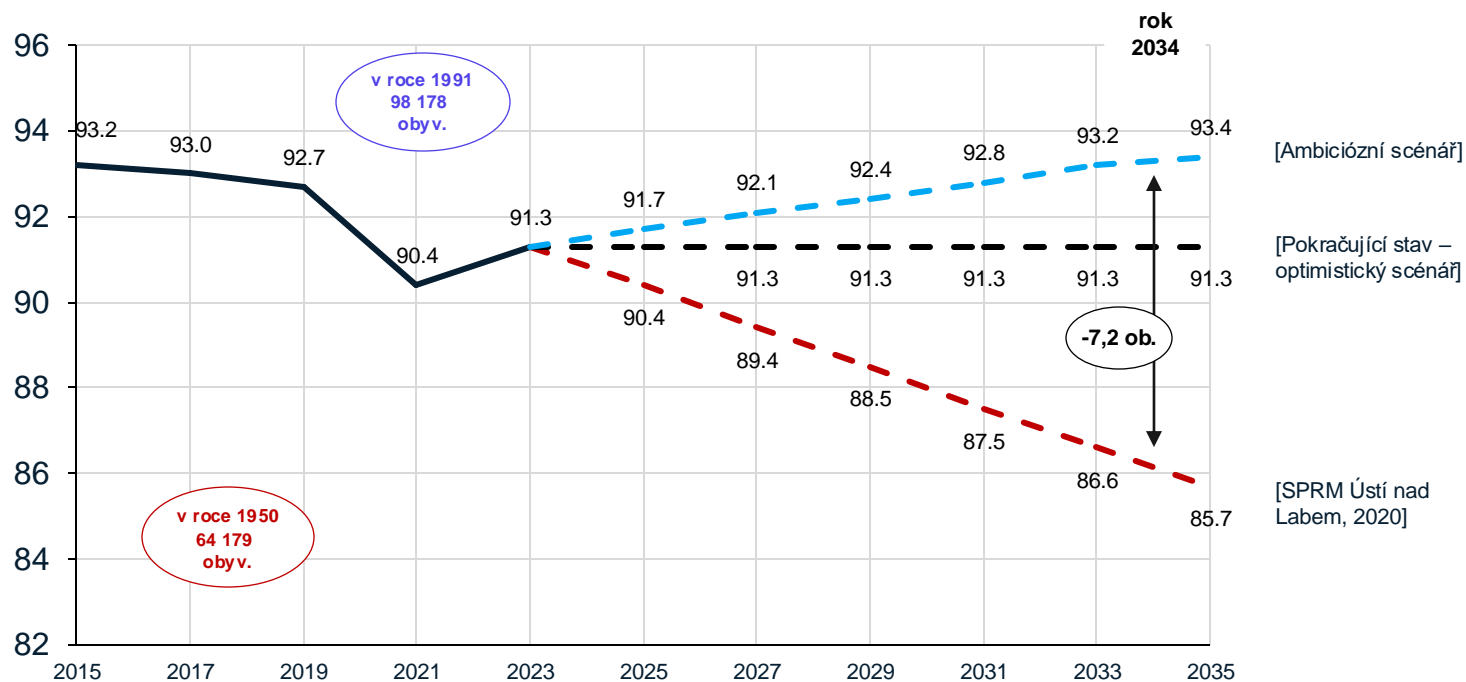
### Sociální soudržnost a pocit sounáležitosti

způsobující nižší kvalitu života místních obyvatel

# Scénáře demografického vývoje

## [Demografický výhled obyvatel ve městě]

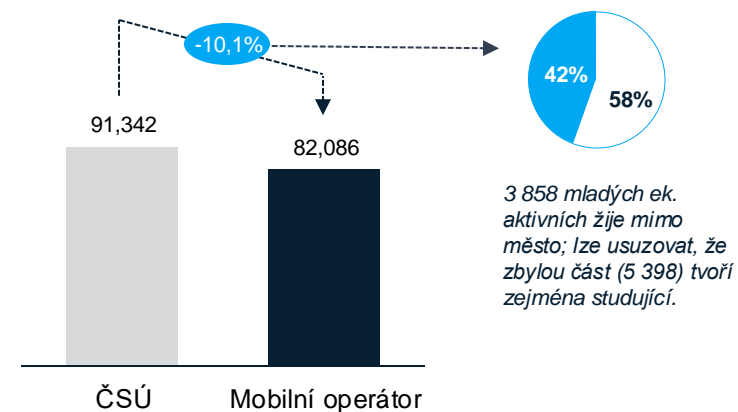
[Počet obyvatel], [tis.]



- podle demografické predikce bude pokles obyvatel pokračovat tempem -0,53 % za rok
- optimistická predikce zobrazuje zachování stávajícího stavu
- ambiciózní scénář počítá pak s ročním nárůstem obyvatel o 0,20 %

## Ve městě fyzicky nebydlí 9 256 evidovaných osob

[Počet obyvatel v roce 2023], [srovnání oficiálních a reálných dat]



Poznámka: Variantní predikce a analýzy, zpracováno AQE advisors, a.s.

Source: ČSÚ, mobilní operátor, střední varianta vývoje 4CT/ koucky arch.cz



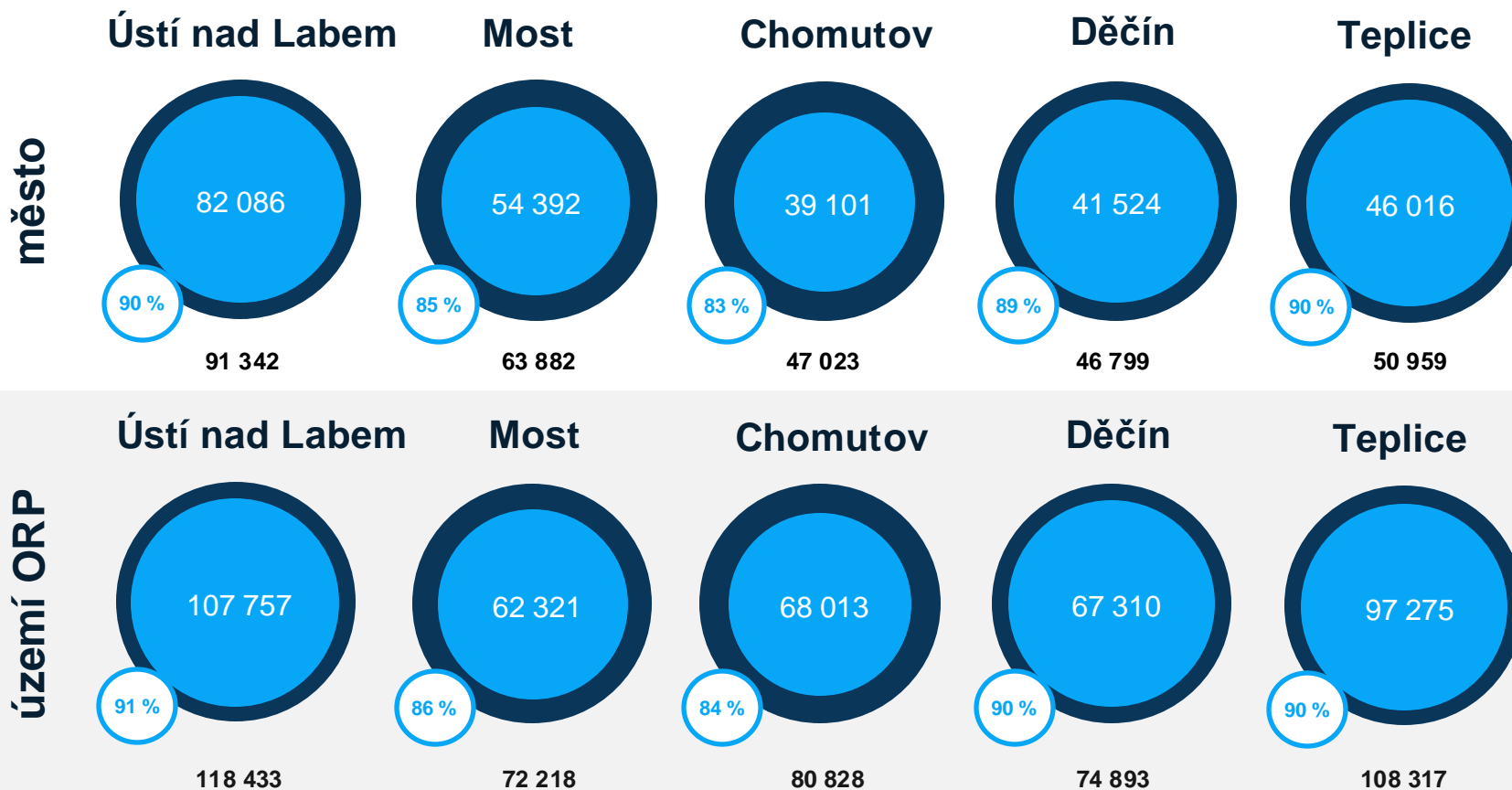
# Srovnání reálně žijících lidí ve městech ÚK

[vývoj města](#)

[vývoj zázemí](#)

[Podíl reálně bydlících obyvatel na celkovém počtu obyvatel města a SO ORP]

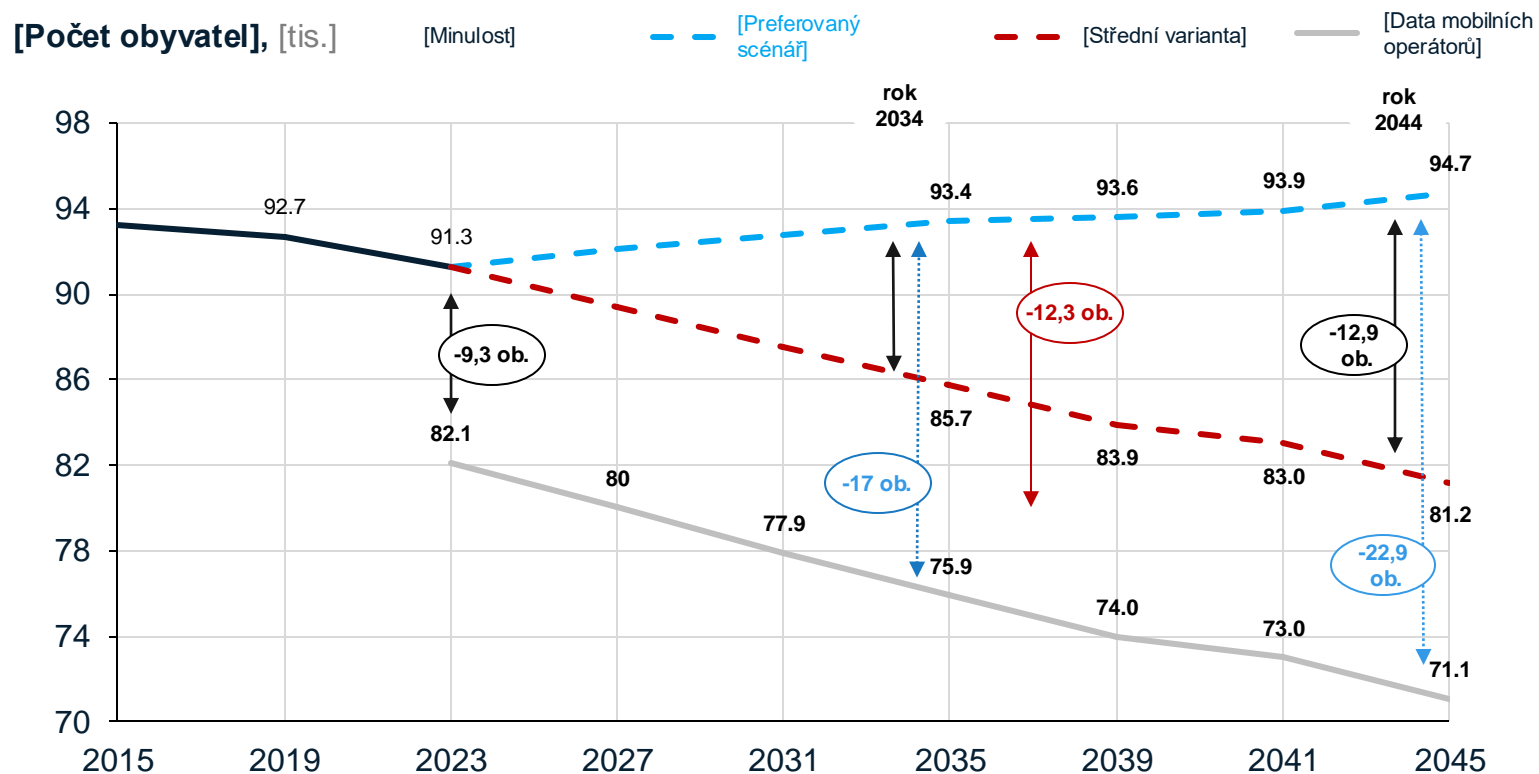
● Počet obyvatel dle ČSÚ ● Reálný počet žijících dle dat mobilních operátorů



- reálný počet žijících obyvatel v posuzovaných městech je nižší
- největší rozdíl je u měst Chomutov a Most, naopak v Ústí n.L a Teplicích je situace relativně nejlepší
- při posouzení celého území obce s rozšířenou působností je situace obdobná, tedy není patrný dopad suburbanizace
- **ti, co z měst odešli, odešli do jiných částí ČR**

# Predikce demografického vývoje do roku 2045

## [Demografický výhled obyvatel ve městě ]



- lze předpokládat, že do roku 2045 **poklesne počet osob, fyzicky žijících ve městě na 71,1 tis.**
- aby se trend zvrátil, je nezbytné ve střednědobém horizontu do města přilákat **min. 12 tis. obyvatel** (či zamezit jejich odchodu)
- v dlouhodobém horizontu musí město aspirovat k přilákání/udržení až **20 tis. obyvatel**



trend nelze zvrátit bez „šokových“ intervencí a rozsáhlých investic

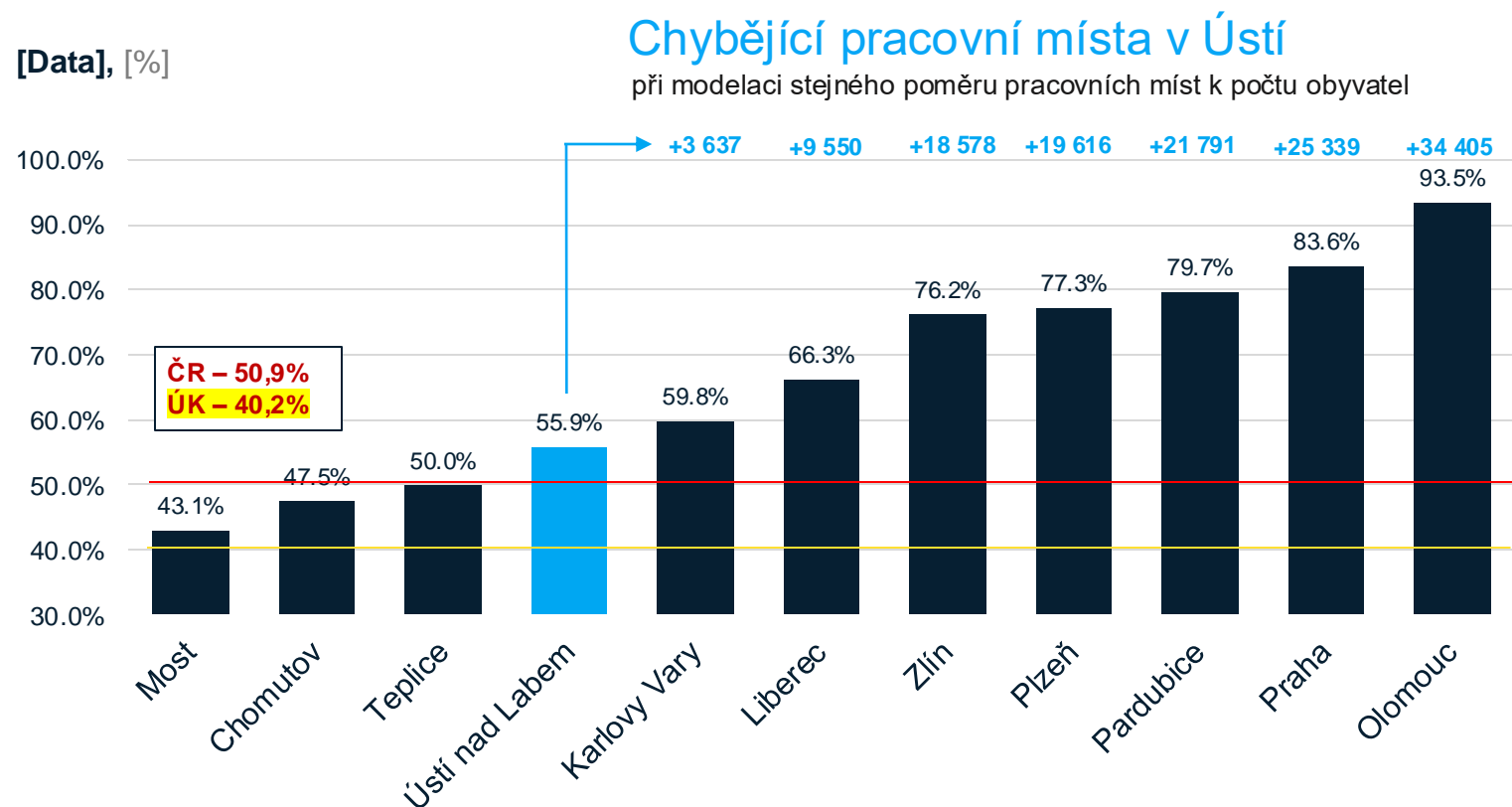
Poznámka: predikce vychází z historických dat a nezahrnují vliv „černých labutí“

# Zaměstnanost ve městě

## srovnání počtu pracovních míst

[tis.]

[Data], [%]



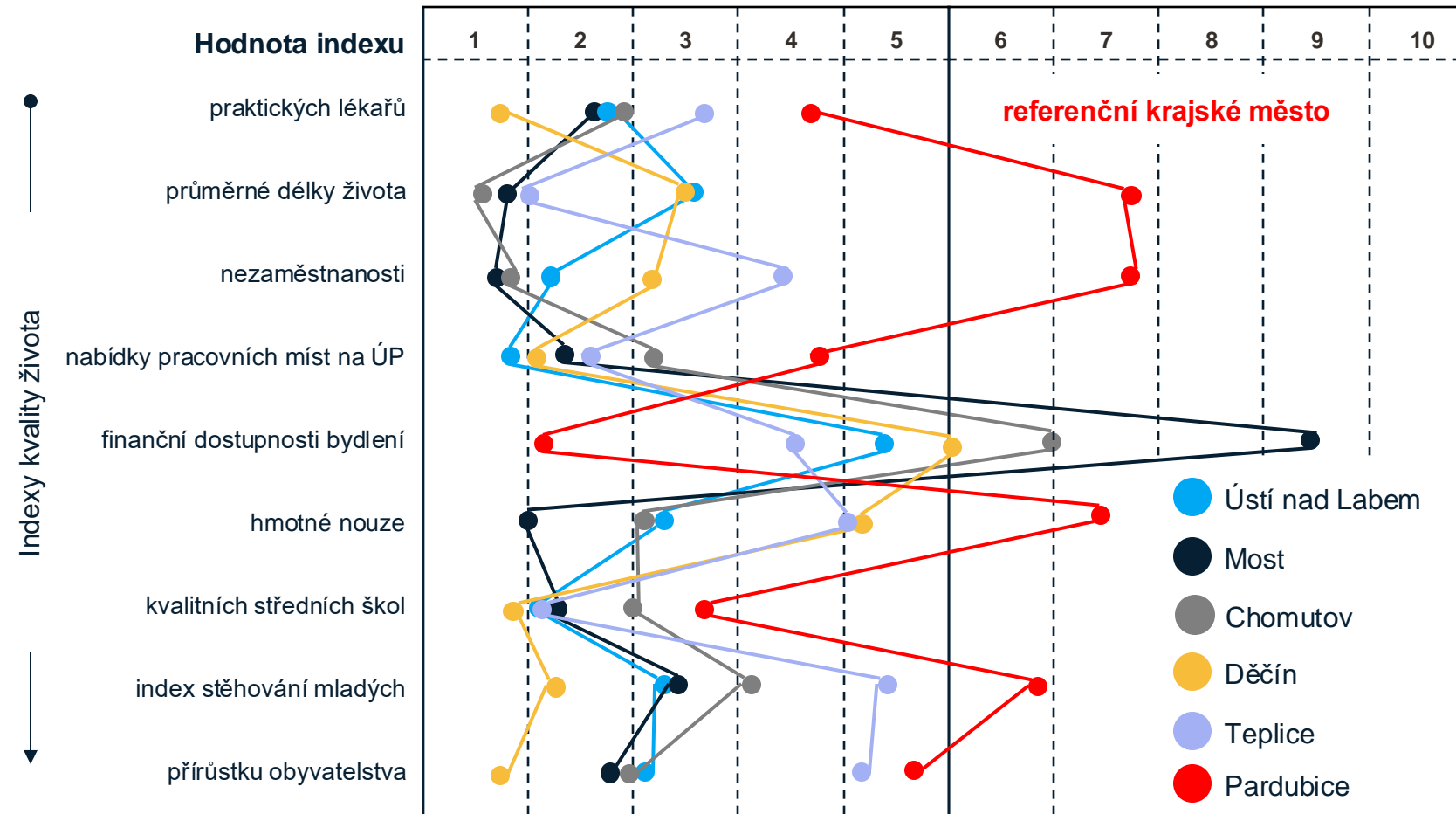
- město dostatečně neplní roli ekonomického centra ve spádovém území
- ve spádové oblasti dojezdnosti 27 min žije 438 tis. lidí, přičemž 291tis. je disponibilní pracovní síla
- při relativním srovnání s Libercem chybí v Ústí 9,6 tis. pracovních míst, oproti např. Pardubicím je rozdíl dokonce 25,3 tis.
- průměr podílu pracovních míst na počtu obyvatel je ve městech v ČR na úrovni 51 %, hodnota Ústí 55,9 % je tedy jen mírně zvýšená
- zároveň je ve městě fyzicky nižší podíl ekonomicky aktivních obyvatel - rozdíl ve výši cca 4 tis osob má ve městě pouze trvalý pobyt, ale žije jinde



**město není silný ekonomický magnet,  
nevytváří dostatek pracovních míst pro  
širší oblast**

# Srovnání dílčích indexů kvality života

[hodnoty indexů jsou normalizované na škále 0-10]



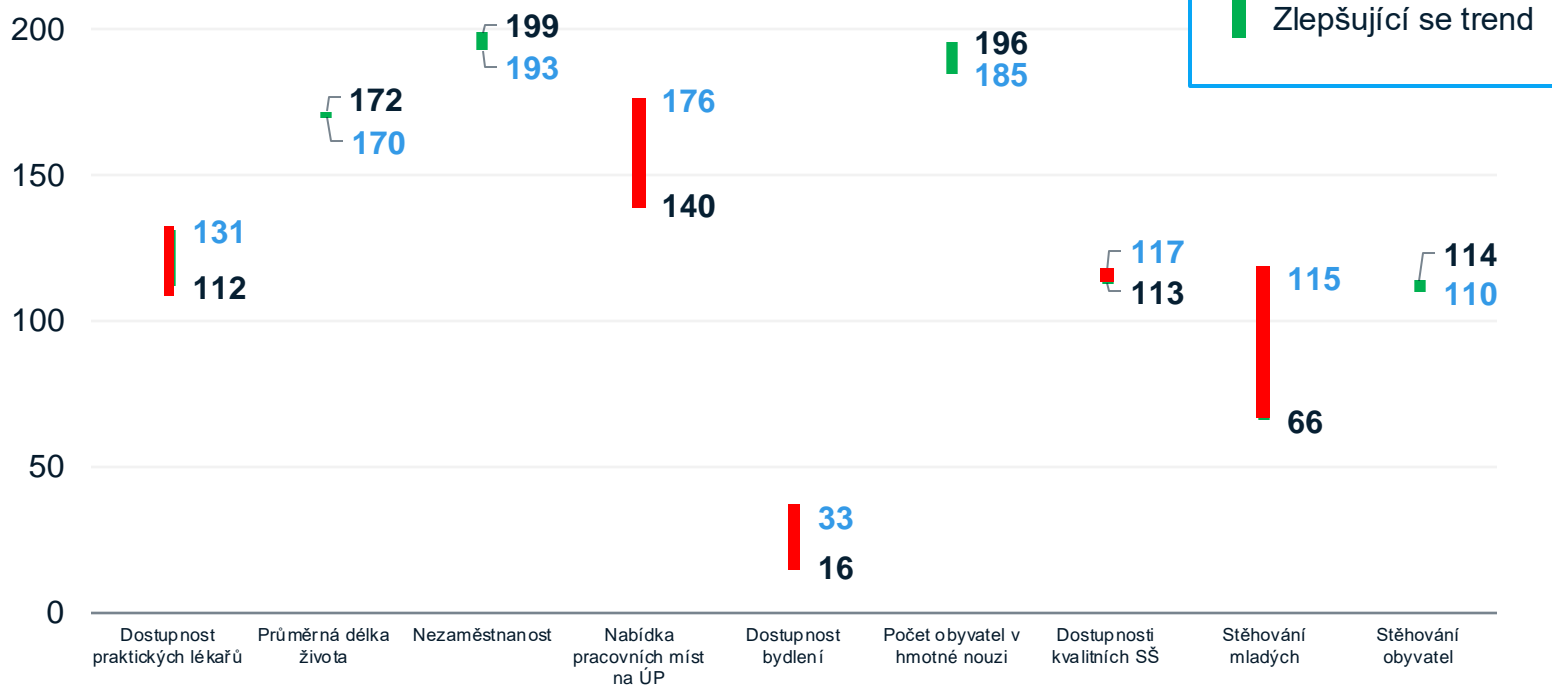
- při srovnání dílčích indexů jsou relativní hodnoty posuzovaných měst vůči zbytku ČR
- kvalita života všech srovnávaných měst (hraničně mimo Děčín) se pohybuje v **nejnižším 20% percentilu** všech měst v ČR
- hodnota indexu „finanční dostupnosti bydlení“ má opačný význam - tedy vyšší hodnota signalizuje nízké ceny nemovitostí (nízká atraktivita)
- další posuzované indexy (celkem 29) včetně primárních vstupních dat jsou v příloze prezentace



# Vývoj dílčích indexů v čase

[Změna mezi lety 2018 a 2023]

[Pořadí]



Pořadí v roce 2023

Pořadí v roce 2018

- Zhoršující se trend
- Zlepšující se trend

Indexy kvality života

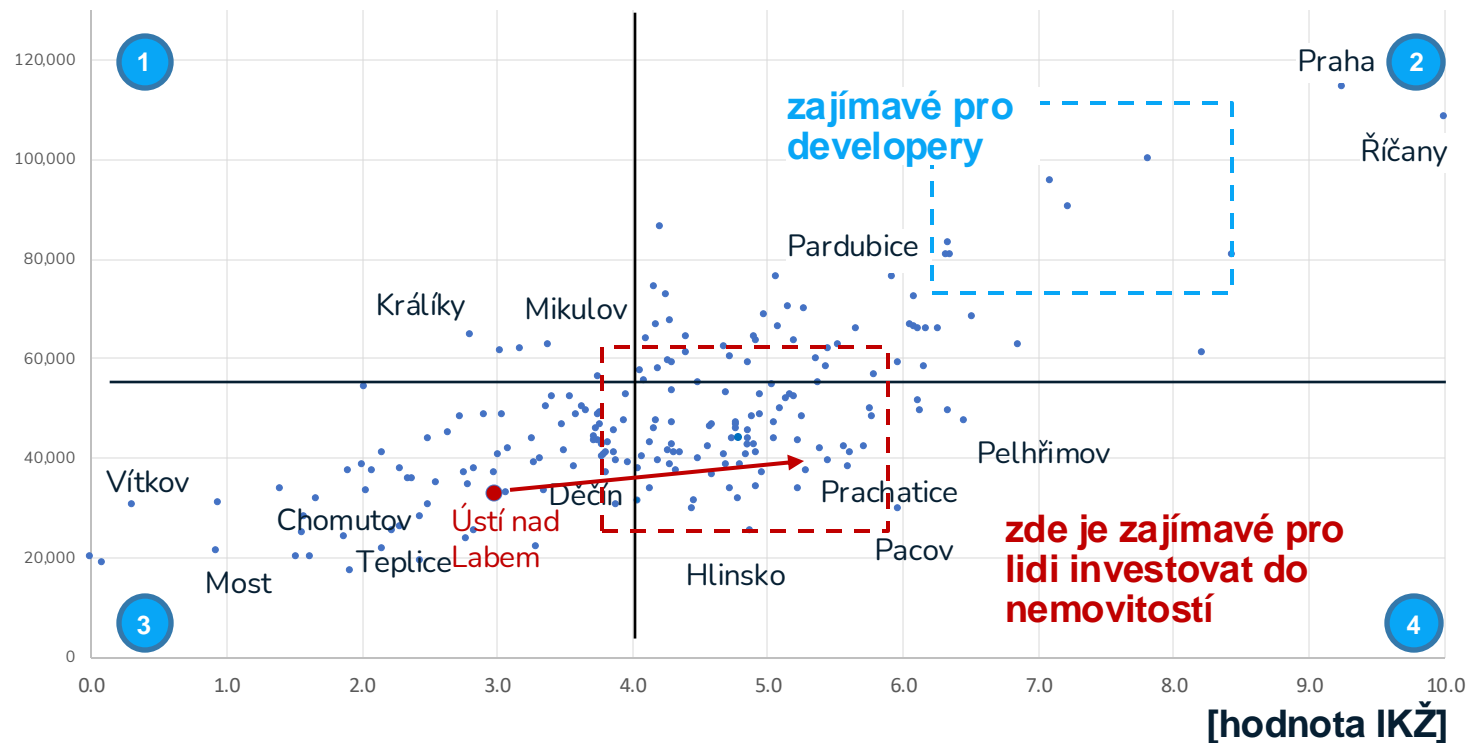
- změny vyjadřují relativní srovnání normovaných hodnot mezi všemi 206 ORP v ČR
- hodnoty primárních dat mohly v některých případech růst, díky rychlejšímu růstu ostatních měst však může být relativní pokles indexu (více v příloze)
- negativní se jeví zejména 2 provázané indexy, a to nabídka pracovních míst a stěhování mladých**



**nůžky kvality života českých měst se rozevírají, Ústí je na straně, která „ztrácí“**

# Potenciál investic do nemovitostí

[transakční ceny na m<sup>2</sup>]



|  |  |
|--|--|
| 1. Kvadrant – relativně nižší kvalita života a vyšší ceny za metr čtvereční. | 2. Kvadrant – relativně vyšší kvalita života a vyšší ceny za metr čtvereční. |
| 3. Kvadrant – relativně nižší kvalita života a nižší ceny za metr čtvereční. | 4. Kvadrant – relativně vyšší kvalita života a nižší ceny za metr čtvereční. |

| Název obce         | IKŽ/cena za m <sup>2</sup> |
|--------------------|----------------------------|
| 1. Pacov           | 1.99                       |
| 2. Hlinsko         | 1.91                       |
| 3. Semily          | 1.55                       |
| 4. Hořovice        | 1.49                       |
| 5. Vimperk         | 1.48                       |
| 6. Aš              | 1.46                       |
| 7. Prachatice      | 1.46                       |
| 8. Nepomuk         | 1.43                       |
| 9. Nová-Paka       | 1.41                       |
| 99. Ústí nad Labem | 0.90                       |
| 199. Králíky       | 0.43                       |
| 200. Most          | 0.43                       |
| 201. Havířov       | 0.41                       |
| 202. Žatec         | 0.37                       |
| 203. Železný-Brod  | 0.30                       |
| 204. Vítkov        | 0.10                       |
| 205. Orlová        | 0.05                       |
| 206. Karviná       | 0.00                       |

# Role univerzity UJEP a možnosti jejího dalšího rozvoje

chybí vztah  
k městu

Aktivity směřující k podpoře charakteru Ústí nad Labem jako univerzitního města:

[strategie UJEP 2021+](#)

- ▶ **Zvýšení atraktivity města pro studenty.** Univerzita potřebuje plán, který přiláká nejen místní studenty, ale i studenty z celé republiky a zahraničí. Dosud se jí nedařilo získat zahraniční studenty, což je pro udržitelný rozvoj nutné.
- ▶ **Budování kvalitního univerzitního zázemí včetně ubytování.** Pro udržení studentů ve městě je klíčové vybudovat kvalitní studentské bydlení na kolejích a rozvíjet městské zázemí, aby bylo pro studenty atraktivní bydlet přímo ve městě, a nahradit tím dojíždění.
- ▶ **Inovace oborové struktury v souladu s novými trendy na trhu práce.** Je potřeba se více zaměřit na studijní obory podporující rozvoj nových ekonomických odvětví, jako je IT, umělá inteligence, digitalizace a průmyslový design, které odrážejí aktuální potřeby trhu práce. Současná nabídka studijních oborů je dominantně zaměřena spíše na společenské a humanitní oblasti.
- ▶ **Vyšší propojení s aplikační a výzkumnou sférou a budování mezinárodní prestiže.** Zvýšení této formy spolupráce, účast v mezinárodních projektech a publikování v prestižních vědeckých časopisech jsou také zásadní pro lepší hodnocení vysoké školy v mezinárodních žebříčcích (např. QS World University Rankings).
- ▶ **Spolupráce města a univerzity je nedostatečná.** Chybí zde větší vzájemná koordinace aktivit směřujících do rozvoje společenského a kulturního dění ve městě.

- ▶ Na základě požadavků aplikační sféry **akreditovat nové profesní studijní programy**, včetně programů z oblasti kulturních a kreativních průmyslů, ale i oblasti digitalizace, automatizace a průmyslu s vyšší přidanou hodnotou.
- ▶ Součástí snahy o zvýšení atraktivity univerzity pro zahraniční, ale i tuzemské studenty a akademické pracovníky je vytvoření dostatečně motivujících podmínek – ubytování, rozvojové a společenské aktivity.
- ▶ Rozvíjet spolupráci s externími partnery při **realizaci odborných praxí**. Podporovat kroky směřující ke zvyšování kvality této formy vzdělávání, včetně evaluace praxí a zefektivňování metodické a organizační realizace.
- ▶ Zintenzivnění aktivit mezi univerzitou a privátním sektorem ve spolupráci s inovačním centrem. Partnerství akademického a soukromého sektoru zefektivní využití výsledků VaV v praxi.
- ▶ Vytvoření **pracovní skupiny** složené ze zástupců univerzity a města, která bude pracovat na společných projektech. Ty budou směřovat do oblasti zlepšení životního prostředí, kultury a veřejného prostranství s cílem zvýšení kvality života ve městě (jako místa pro studium i život).

# Klíčová zjištění problémové analýzy a vazba na trendy

## Problémy

- Počet obyvatel od roku 2000 setrvale klesá (odliv mladých lidí, kteří zde nezůstávají po ukončení studia)
- Fyzický stav obyvatel je významně menší, než oficiálně vykazovaný
- Nedostatek dobře placených pracovních příležitostí (málo firem a podnikatelů)
- Negativní image města, které je vnímáno jako místo s vyloučenými lokalitami a problémovými skupinami obyvatel
- Vysoký počet zanedbaných veřejných prostranství
- Existuje významný nepoměr mezi prodejní cenou nemovitostí a cenou nové výstavby (developerů)
- Přetrvávající nedůvěra místních obyvatel v politickou reprezentaci města
- Město nemá charakter krajské metropole



## Doporučení

- Zastavit odliv obyvatel (zejména mladých a ekonomicky aktivních)
- Podporovat vznik nových pracovních míst s vysokou přidanou hodnotou
- Eliminace vyloučených lokalit a aktivní práce na vylepšení negativního image města v očích veřejnosti
- Ve spolupráci s UJEP inovovat studijní obory tak, aby lépe odpovídaly současným a budoucím požadavkům trhu práce
- Pracovat na postupné přeměně energetické a architektonické tváře města
- Revitalizovat lokalitu v blízkosti řeky Labe tak, aby se stala atraktivním místem
- S klíčovými aktéry vytvořit vzdělanostní a inovační klastr, který akceleroje inovační potenciál a podpoří drobné podnikatele a MSP
- Rozhodovat na základě evidence-based analýzy dat a implementovat koncept SMART



## Východiska pro cílové skupiny

1

**Studenti:** Zvýšení atraktivity místa (genius loci), dostupného studentského bydlení a lepší nabídky pracovních příležitostí může znamenat snížení nebo zastavení odlivu mladých lidí

2

**Mladí pracující + rodiny s dětmi:** Dostupné bydlení a větší nabídka atraktivních pracovních nabídek zvýší podíl rodin s dětmi, kteří se ve městě trvale usadí

3

**Senioři:** Atraktivnější prostředí pro aktivní trávení volného času, možnost navštěvovat U3V, možnost delšího setrvání na trhu práce, silver economy

4

**Podnikatelé a MSP:** Efektivnější spolupráce v oblasti inovací v rámci vzdělanostního a inovačního klastru, lépe dostupná a kvalitnější pracovní síla, nové lokality včetně dostatečné infrastruktury pro rozvoj podnikání

5

**Investoři:** Dostatek míst pro rozvoj podnikání, kvalifikovanější a dostupnější pracovní síla; lepší spolupráce s inovačními podniky, městem a akademickou sférou (VaV)



---

**Idea  
transformace**

**03**

Ústí nad Labem

# Město příležitostí

*„opportunity zone  
Ústeckého kraje“*

**Aspirace**



# Rozšířený text

---

Ústí nad Labem prochází klíčovou transformací, která mu umožní plně využít svůj potenciál jako sebevědomé univerzitní centrum regionu a stát se inspirativním městem příležitostí pro všechny generace. S jasně definovanou vizí města, která staví na jeho geografické poloze, průmyslové historii a kulturní rozmanitosti, město proměňuje tyto jedinečné vlastnosti ve výhody, které přitáhnou nové obyvatele, investory i turisty.

Ústí nad Labem se postupně profiluje jako **metropole Podkrušnohoří** s ambicí být regionálním lídrem v oblasti vzdělávání a výzkumu. **Univerzita Jana Evangelisty Purkyně (UJEP)** hraje klíčovou roli v propojení akademického prostředí s místním podnikáním a inovacemi. Úzká spolupráce s univerzitou posílí městskou identitu, přiláká nové talenty a nabídne příležitosti pro studenty i profesionály, což z Ústí nad Labem udělá vzdělávací centrum otevřené inovacím.

Ústí nad Labem je **městem rozvoje podnikání**, kde se tradiční průmyslové odvětví transformuje směrem k inovacím a novým technologiím. Vzniknou moderní podnikatelské zóny a technologické parky zaměřené na čisté technologie a kreativní průmysly. Podpora nových startupů a malých firem v oblasti ekologických řešení a IT posílí ekonomickou základnu města a vytvoří kvalitní pracovní příležitosti.

Město je známé svou rozmanitostí, která přináší **protiklady a výzvy**. Ústí nad Labem dokáže tyto protiklady přeměnit v jedinečné příležitosti. Historické industriální budovy budou oživeny a přetvořeny na centra moderních aktivit, zatímco rozmanitost obyvatel města a okolní přírodní krásy se stanou podkladem pro kulturní a společenské inovace, čímž město získá jedinečný charakter.

Ústí nad Labem se stane **městem přátelským pro život** všech věkových kategorií. Kvalitní a dostupné bydlení, ekologická opatření, podpora zeleně a udržitelného urbanismu pomohou zlepšit kvalitu života obyvatel. Zeleň, parky a rekreační zóny podél řeky Labe zajistí nejen zdravé životní prostředí, ale i atraktivní možnosti pro volný čas a relaxaci v přírodě.

Město bude známé jako **centrum umění a technologií** s živým veřejným prostorem, který podpoří kulturní a kreativní rozvoj. Umění ve veřejném prostoru, podpora street artu, instalace a galerie vytvoří z Ústí nad Labem místo pro umělce a kulturní nadšence. Spojení technologie a umění posílí městský design a estetiku a přispěje k atraktivnímu veřejnému prostoru pro obyvatele i návštěvníky.

Ústí nad Labem bude **chytrým městem**, kde inovativní řešení pomáhají vytvářet trvale udržitelnou a funkční infrastrukturu. Digitální transformace zefektivní městské služby a usnadní komunikaci mezi městem a jeho občany. Rozvoj chytré dopravy, elektromobility, sdílené dopravy a cyklistických tras přispěje k mobilitě obyvatel a umožní jim využívat město naplno.

Ústí nad Labem si bude vážit své **architektonické a přírodní krásy**. Město obklopené kopci a s výhledem na řeku Labe zůstane atraktivním místem nejen pro život, ale i pro cestovní ruch. Oživení historické architektury a udržitelné urbanistické plány z města vytvoří architektonický skvost, kde se historie mísí s moderním designem v souladu s okolní přírodou.

# Ambicí je změnit negativní trend vývoje města

## Aspirace

Město příležitostí

Město se nachází v klíčovém období transformace, kdy může plně využít svůj potenciál jako **sebevědomé „univerzitní“ centrum regionu** a stát se **městem příležitostí** pro všechny generace.

Plánovaná investice do VRT a možnost využít prostředky z OPST jsou generační příležitostí.

## k 2040

**+15,0 %**  
[přírůstek  
reálných  
obyvatel města]

**+12 300**  
[počet nových  
obyvatel]

**+18,7 %**  
[přírůstek  
pracovních míst  
ve městě]

**+9 500**  
[počet nově  
vzniklých prac.  
pozic]

- Metropole Podkrušnohoří, univerzitní město
- Město dynamicky rostoucího byznysu (speciální ekonomická zóna)
- Město (historických) protikladů, které vytvářejí nové příležitosti
- Dobré místo pro život všech generací s kvalitním životním prostředím
- Město umění a technologií, s kultivovaným veřejným prostorem
- Chytré město, které stále žije (alternativně: nikdy nespí)
- Architektonická perla v krásné krajině (alt. v přírodě)

## [obecné a nepřekročitelné podmínky]

Klíčovou podmínku úspěchu je  
**silný leadership**

koordinace a **spolupráce**  
**všech** aktérů transformace

**rozhodnost** a schopnost  
**realizovat** rozsáhlé investice

- Transformace vyžaduje silné vedení, které bude schopné efektivně řídit rozsáhlé změny, rozhodovat v klíčových okamžicích a udržovat podporu veřejnosti i partnerů
- Pevný finanční základ a zajištěné zdroje financování pro realizaci klíčových projektů
- Připravenost reagovat na vnější změny a výzvy – zejména na ekonomické výkyvy, klimatické změny a technologický pokrok
- Zavedení systému monitoringu a hodnocení pokroku, který umožní pravidelně vyhodnocovat efektivitu opatření a podle potřeby je přizpůsobovat aktuálním podmínkám



# Myšlenka transformace

|                                    |  |
|------------------------------------|--|
| <b>Aspirace</b>                    | <ul style="list-style-type: none"><li>• Důvod: město ztrácí své pozice, zmenšuje se</li><li>• Cíl: do roku 2050 se stát <b>opportunity zónou Ústeckého kraje</b></li></ul>   |
| <b>Hybatelé transformace města</b> | <ul style="list-style-type: none"><li>• Potřebujeme <b>přeskočit vývojovou etapu</b> rozvoje části města a zvýšit podnikatelskou atraktivitu města</li><li>• Musíme <b>zastavit odliv zejména mladých</b></li></ul>  |
| <b>Iniciativy</b>                  | <p><i>Co nám pomůže uspět?</i></p> <ul style="list-style-type: none"><li>• Musíme <b>změnit pohled lidí</b> (ve městě i mimo něj) na Ústí, potřebujeme posílit sounáležitost a <b>image</b></li><li>• Potřebujeme <b>motivovat firmy</b>, aby ve městě investovaly</li><li>• Zároveň se musíme <b>vypořádat se sociálními problémy</b></li></ul> |
| <b>Principy</b>                    | <p><i>Jak musíme uvažovat?</i></p> <ul style="list-style-type: none"><li>• K problémům i výzvám <b>přistupovat adresně</b>, přesně cílit intervence, vytvořit <b>funkční systém spolupráce klíčových aktérů</b> a soustředit se na realizaci velkých věcí s potenciálem „<b>sněhové koule</b>“</li></ul>   |



---

# Hlavní hybátelé transformace města

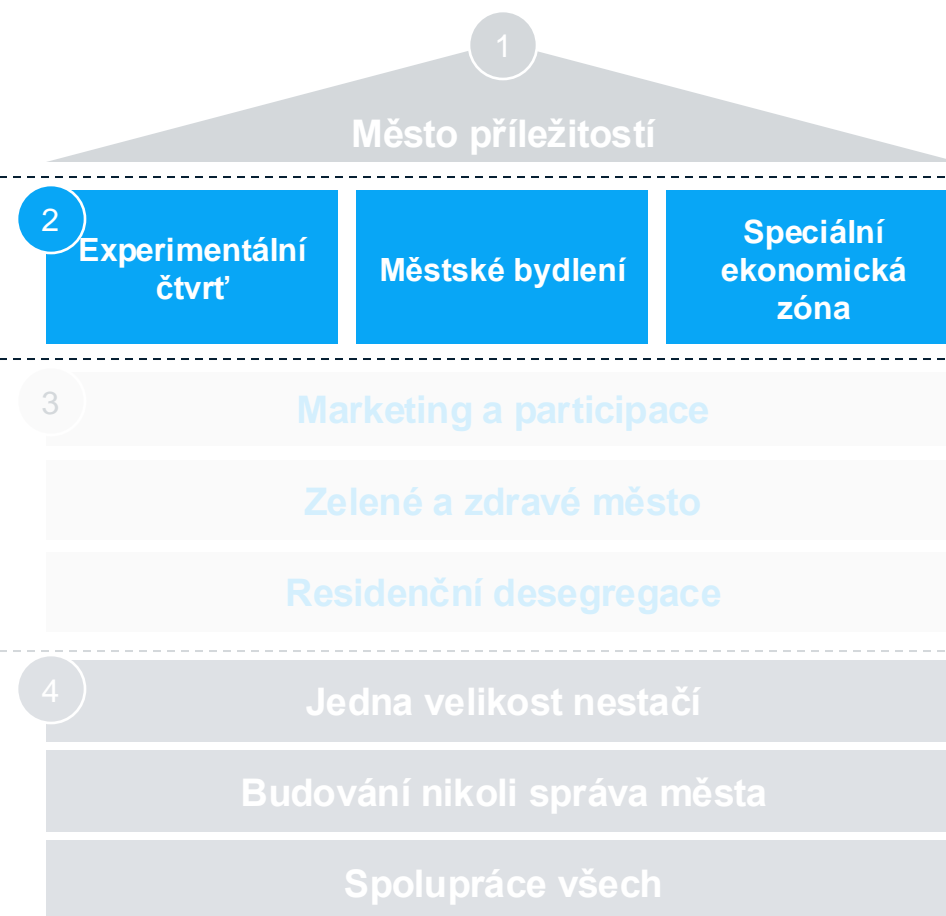
04

**Na co soustředit pozornost**

# **Hlavní hybatelé transformace města**

# Myšlenka transformace – hlavní hybatelé

|                                    |  |
|------------------------------------|--|
| <b>Aspirace</b>                    | <ul style="list-style-type: none"><li>• Důvod: město ztrácí své pozice, zmenšuje se</li><li>• Cíl: do roku 2050 se stát <b>opportunity zónou Ústeckého kraje</b></li></ul>   |
| <b>Hybatelé transformace města</b> | <ul style="list-style-type: none"><li>• Potřebujeme <b>přeskočit vývojovou etapu</b> rozvoje části města a zvýšit podnikatelskou atraktivitu města</li><li>• Musíme <b>zastavit odliv zejména mladých</b></li></ul>  |
| <b>Iniciativy</b>                  | <p><i>Co nám pomůže uspět?</i></p> <ul style="list-style-type: none"><li>• Musíme <b>změnit pohled lidí</b> (ve městě i mimo něj) na Ústí, potřebujeme posílit sounáležitost a <b>image</b></li><li>• Potřebujeme <b>motivovat firmy</b>, aby ve městě investovaly</li><li>• Zároveň se musíme <b>vypořádat se sociálními problémy</b></li></ul> |
| <b>Principy</b>                    | <p><i>Jak musíme uvažovat?</i></p> <ul style="list-style-type: none"><li>• K problémům i výzvam <b>přístupovat adresně</b>, přesně cílit intervence, vytvořit <b>funkční systém spolupráce klíčových aktérů</b> a soustředit se na realizaci velkých věcí s potenciálem „<b>sněhové koule</b>“</li></ul>   |





# Vznik experimentální čtvrti



Source: Brněnská Špitálka - <https://respitalka.brno.cz>

## Zdůvodnění

Řešené území se nachází v kontroverzní poloze **mezi centrem města, areálem Spolchemie a univerzitním kampusem** (či obdobná lokalita). Návrhem je transformovat industriální lokalitu v živou, moderní městskou čtvrt', která bude udávat trendy současného žití, práce i odpočinku, a která tak nastartuje celkovou revitalizaci.

**Experimentální čtvrt'** bude lokalitou, která se za využití současných trendů v architektuře a moderních inovativních technologií stane místem setkávání a udržitelného přístupu k životu.

**Do budoucnosti - aby bylo město atraktivní – musí „přeskočit vývojovou etapu“.**

## Cílový stav

Nová čtvrt' o ploše cca 30 ha by měla sloužit jako **WORK AND LIVE lokalita** umožňující mimo ubytování **pracovní podmínky pro min. 2 000 zaměstnanců**. Přestože čtvrt' přivede nové obyvatele, zůstane místem pro všechny bez rozdílu, a naváže tak na současný rozmanitý život.

## Case study



**klimaticky neutrální čtvrt'**

# Rozšířený text

---

Experimentální čtvrť má vzniknout na **kontroverzním a špatně využitém území mezi centrem města, areálem Spolchemie a univerzitním Kampusem**. Návrhem je transformovat industriální lokalitu v živou, moderní městskou čtvrť, která **nastartuje změnu města v (regionální) metropoli**. Experimentální čtvrť by měl dobře vymezit nový územní plán města, který se v současné chvíli připravuje. Experimentální čtvrť bude lokalitou, na které se ukáže, jak je možné vytvořit krásné a bezpečné město, kde se dobře žije, za využití nových technologií, udržitelným způsobem života a přitom bezpečně, i když má tato čtvrť „za zády“ velký průmyslový areál. Univerzita má mnoho zkušeností se svou vlastní transformací areálu, proto její zkušenosti pomůže s transformací do běžného života se ve čtvrti projeví nejen tím, **že budou vytvořeny dobré podmínky pro život všech generací** (pospolitost), ale také tím, že zde bude zázemí pro začínající podnikání (start-upy), o kterém se v Ústí (v kraji) hodně mluví, ale není k tomu vytvořen prostor. Experimentální čtvrť bude místem, kde „**život pulzuje**“ a **odsud se přelévá do centra města**, které je kulturním centrem metropole.

Podle současných trendů v bydlení by experimentální čtvrť (na ploše cca 30 ha) měla sloužit jako WORK AND LIVE lokalita. Místo pro život a práci pro minimálně 2 000 lidí v produktivním věku, kteří budou pracovat (v dochůzí vzdálenosti) na svém byznysu nebo jako zaměstnanci jak v navazujícím průmyslovém areálu, tak na univerzitě nebo v městských službách. Přestože experimentální čtvrť do značné míry ovlivní demografický a sociální mix v oblasti a bude znamenat příležitost pro nové obyvatele, zůstane místem pro všechny zájemce bez rozdílu.

Bude zde pamatováno na **všechny generace a jejich potřeby** (provázání s dalšími částmi města – lékařská péče, školy, školky, odlehčovací služby – nemělo by se jednat o „město ve městě“, nicméně nová výstavba dává příležitost pro realizaci toho, co ve městě chybí – min. anglická škola a školka – **bez toho nebude růst ani excelence univerzity ani zájem zahraničních manažerů** pracovat v Ústí např. ve firmách, které se zde usadí samy nebo s pomocí státu je sem město „přiláká“.

Z hlediska využití technologií bude nezbytné vytvářet Experimentální čtvrť jako **plně digitalizované území**, tj. území, které není limitováno dostupností infrastruktury v rozvoji nových výrobků a služeb ve všech oblastech života, tj. dle SMART konceptu. V současné představě to znamená dostupnost 5G sítí (s výhledem na 6G atd.), s ohledem na IoT ve všech částech Experimentální čtvrti rozvoj edge computing, resp. DLT – distribuovaných ledgerových technologií, tj. „chytré“ domácnosti, automatické řízení dopravy a energetiky Experimentální čtvrti s ohledem na principy udržitelného rozvoje a klimatickou neutralitu, ochranu životního prostředí, využití eHealth, robotizace a využití VR v sociálních službách, e-commerce atd. Digitální řešení (nezbytně ve spolupráci s telekomunikačními firmami) musí být otevřeno neustálým adaptacím, protože např. využití AI bude dávat obrovské příležitosti, ale není zřejmé, jak se budou měnit energetické a technologické nároky na využití nejnovějších technik.



# Rozsáhlý program výstavby městského bydlení

## Zdůvodnění

V České republice a zejména ve velkých městech se postupně snižuje dostupnost bydlení. Ukazuje to srovnání růstu cen nemovitostí a mezd, tedy schopnosti lidí pořídit si vlastní bydlení. Roste prostorový standard na osobu, zmenšují se (a tedy zvyšuje se jejich počet) domácnosti, rostou stavební náklady a roli hrají i další faktory. Pro město je nicméně tato situace příležitostí, jak získat nové obyvatele. Role krajské metropole totiž vyžaduje vyšší koncentraci zejména mladších, vzdělaných a podnikavých lidí, což v Ústí zatím není.

Město pro všechny věkové kategorie, město pro celé rodiny, pro vícegenerační soužití - „8 to 80“.



Source: b9 architects

## Cílový stav

Souhrnně se jedná o předpokládaný **dlouhodobý cíl** ve vlastnictví bytového fondu na úrovni **8 % celkového bytového fondu** na území města – tedy v množství odpovídajícím roku 2022 se jedná o výstavbu **3 000 nových bytových jednotek** různého typu, standardu, dispozic a velikosti.

## Case study

- průměrná velikost bytu – **77 m<sup>2</sup>**
- cena za výstavbu – **52 tis. Kč/m<sup>2</sup>**
- financování – **dotace/úvěr** v % – 20/80
- doba splácení – **30 let**



- ✓ 12 mld. Kč - celková investice
- ✓ 12 432 Kč - nedotovaná výše nájemného
- ✓ cca 82 % současných tržních nájmů

# Rozšířený text

---

Ze socio-geografické analýzy je zřejmé, že se městu Ústí nad Labem v zásadě **vyhýbá suburbanizace** (jak je obvyklé v jiných krajských metropolích). Ta v České republice z mnoha důvodů probíhá okolo velkých měst obdobně jako v okolních státech. Na mobilních datech je navíc patrné, že **ve městě žije o 9,3 % méně obyvatel**, než zde má hlášený trvalý pobyt (v porovnání okolních měst situace v Ústí není nejhorší - pro srovnání v Mostě žije o 15 %, v Chomutově dokonce o 17 % obyvatel méně). Problémem je, že se **z města vystěhovávají zejména mladí lidé, at' studující, nebo v začátku své pracovní kariéry**. Ti tvoří naprostou většinu z cca 9 tis. oficiálně bydlících ve městě, kteří zde ale reálně nepobývají. Mimo kritického „brain drainu“ ovlivňujícího řadu aspektů života město stárne rychleji, než by se dělo bez odchodu mladých.

Jednoznačnou prioritou proto musí být **výstavba městského bydlení - s dlouhodobým cílem min. 8% podílu města** na celkovém bytovém fondu. Zejména městské bydlení zacílené na podporu vybraných skupin obyvatel, které představují přínos pro chod města, jeho správu, ale také jeho budoucí rozvoj směrem k živému městu podporujícímu výzkum a moderní, zejména technologické inovace - ideálně ve vazbě na studenty/absolventy UJEP. Všeobecný model pro Ústí znamená dlouhodobý cíl vlastnictví **vyčleněných 3 000 bytových jednotek od středně velkých až po velké rodinné**, pro potřeby zaměstnanců ve zdravotnictví, školství, bezpečnosti a požární ochraně, ve správě města. A to jak pro zajištění dostupného bydlení těmto skupinám obyvatel, tak i pro potřeby udržení mladých, perspektivních či přilákání špičkových expertů z těchto oblastí či z oblasti výzkumu a inovací, mj. i rodinám s dětmi.

Globálně se zvyšuje počet lidí pracujících „z domova“, **v ČR se pohybujeme okolo 10 %, vyspělé země se již blíží hranici 30 %**. Lze očekávat zvýšenou poptávku po prostornějších bytech (s pracovním). Při dostavbě bytů pamatujme na to, koho kde chceme - v centru malé byty pro studenty, singles a začínající, protože než budou mít děti, budou žít společensky a chtějí mít v dochozí vzdálenosti sport, kulturu a hospodu. Pro rodiny širší centrum, protože potřebují větší prostor, školky a školy, nejlépe takové, kam dítě bezpečně dojde samo, aniž by je rodiče museli vozit autem.

V nově vznikajícím územním plánu by měly být vyčleněny i **plochy pro výstavbu rodinných domů** (nejen pro mladé), a to s podporou nástrojů EIB, iniciovaných městem.

Nová bytová politika města by měla **využít koncept „8 to 80“**, tedy město navržené tak, aby bylo přívětivé pro všechny věkové kategorie – od dětí po seniory. To může pro Ústí nad Labem představovat silnou konkurenční výhodu a podpořit myšlenku vícegeneračního soužití. Budování takového města může přilákat nejen rodiny s dětmi, ale i lidi střední třídy, kteří zvažují péči o stárnoucí rodiče a hledají dostupnější možnosti než například v Praze.



# Speciální ekonomická zóna Ústí

## Zdůvodnění

Ukazuje se, že **současný přístup řešení nerovností mezi regiony prostřednictvím dotací nepřináší požadované výsledky.**

Vytvoření speciální ekonomické zóny (či širší oblasti), ideálně odvětvově navázané na strategického investora, by mělo **motivovat firmy k vytváření nových pracovních míst.**

Pokud město nebude plnit roli ekonomického centra, nemůže zvrátit negativní trendy, kterým dnes čelí.



Source: San Tomas Business Park

## Cílový stav

Vytvoření ústecké „**opportunity zone**“ jako regionální inovační centrum, které **do 15ti let vytvoří přibližně 7 500** kvalifikovaných pracovních míst ve vysoce hodnotných, mezinárodně konkurenceschopných odvětvích.

Vysoká investiční atraktivita území trvale zlepší kvalitu života místních obyvatel.

## Intervence

- Vytvoření jasného **právního rámce** pro fungování SEZ ve spolupráci s národními orgány.
- Definování **dlouhodobé strategie** SEZ zaměřené na konkrétní odvětví s vysokou přidanou hodnotou.
- **Zlepšení infrastruktury a konektivity** (dopravní, energetická, datová infrastruktura).
- Podpora lidských zdrojů, zintenzivnění **ekosystému vzdělávacích a inovačních institucí.**

# Rozšířený text

Vznik speciální ekonomické zóny (SEZ) v Ústí nad Labem lze vnímat jako **zásadní strategický krok k řešení dlouhodobých strukturálních problémů**, které tento region sužují. Přestože město disponuje vynikající dopravní dostupností, zejména směrem k hlavnímu městu Praze, a v budoucnu bude profitovat z nové vysokorychlostní železniční trati, nedokázalo se dosud dostatečně prosadit jako atraktivní destinace pro investory a vysoce kvalifikovanou pracovní sílu. Důsledkem je nejen trvalý pokles počtu obyvatel, ale také stagnace ekonomiky, neuspokojivá nabídka pracovních míst a postupné zhoršování sociální situace, což společně vytváří nežádoucí sestupnou spirálu.

Příčiny této situace jsou komplexní. **Omezená nabídka kvalifikovaných pracovních pozic** vede k tomu, že mladí a vzdělaní lidé často odcházejí jinam, kde najdou lepší uplatnění a vyšší životní standard. Tento odliv mozků oslabuje místní sociální i ekonomický kapitál a brání regeneraci a modernizaci průmyslové báze města. Následkem je nižší kupní síla, nedostatečná poptávka po kvalitních službách a nevyužitý potenciál pro rozvoj nových oborů.

Zřízení SEZ v Ústí nad Labem by proto mohlo představovat **katalyzátor pozitivní změny**. Vymezení zóny, která nabízí investorům **zvýhodněné daňové podmínky, administrativní úlevy, případně přímou finanční podporu pro strategické projekty**, by povzbudilo příchod firem působících v inovativních a perspektivních odvětvích. Ty by následně začaly vytvářet pracovní místa s vyšší přidanou hodnotou, podporovat transfer technologií a know-how, a tím podnítit i místní podniky ke zvyšování konkurenceschopnosti a investicím do výzkumu a vývoje.

Přítomnost SEZ by také podpořila **úzkou spolupráci s místními vzdělávacími institucemi** (zejména UJEP). Tím by se vytvořil prostor pro vznik inovačních klastrů a regionálního ekosystému, který by podněcoval podnikatelské aktivity, posiloval podnikové služby a přispíval k dlouhodobé udržitelnosti růstu. Vyšší počet dostupných kvalifikovaných pozic by mohl zastavit odliv talentů a v ideálním případě přilákat odborníky z jiných částí České republiky či ze zahraničí.

Zlepšení ekonomického klimatu by mělo sekundární pozitivní efekty na kvalitu života v regionu. Vyšší zaměstnanost a příjmy obyvatel by zvýšily kupní sílu a poptávku po službách, čímž by došlo k celkovému oživení městského prostředí. SEZ by mohla zafungovat i jako impulz pro další veřejné i soukromé investice do infrastruktury, bydlení či volnočasových aktivit, což by zlepšilo image města a zvýšilo jeho atraktivitu.

Celkově vzato, **speciální ekonomická zóna by mohla Ústí nad Labem nabídnout nový počátek**. Její vytvoření by napomohlo odblokovat rozvojový potenciál, který v regionu dříme, a transformovat jej v prosperující a dynamický hub, jenž by poskytoval kvalitní pracovní místa, inovační příležitosti a lepší životní podmínky pro místní obyvatele.

## typy a formy podpor

### A) Daňové úlevy

- Snížení sazby daně z příjmů právnických osob pro nové investiční projekty po dobu 5–10 let, v souladu s limity veřejné podpory (hodnota daňové úlevy nesmí vést k překročení stanovených intenzit).
- Možnost zrychlených odpisů dlouhodobého hmotného a nehmotného majetku investovaného v SEZ.

### B) Přímá investiční podpora

- Přímé dotace na pořízení nového hmotného a nehmotného investičního majetku (stroje, vybavení, technologie, software), s intenzitou podpory v závislosti na velikosti podniku.
- Podpora může být vyplácena formou jednorázového příspěvku nebo postupně při dosažení předem určených milníků (např. uvedení provozu do chodu, dosažení určitého objemu produkce, počtu pracovních míst).

### C) Podpora lidských zdrojů a inovací

- Příspěvky na mzdy pracovníků v nově vytvořených pracovních místech (30 % až 50 %).
- Granty na školení, rekvalifikace a profesní vzdělávání zaměstnanců (50 % až 70 % uznatelných nákladů na vzdělávací aktivity, v závislosti na velikosti podniku).
- Příspěvky na náklady spojené s výzkumem a vývojem, včetně spolupráce s UJEP.

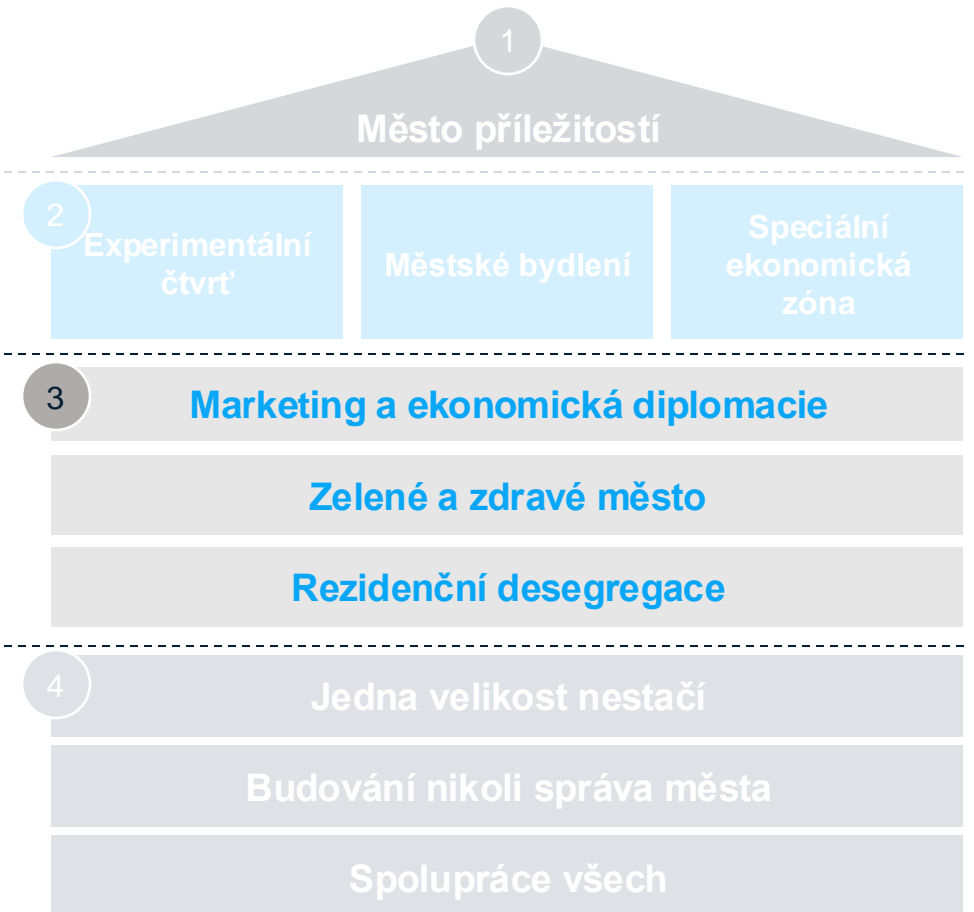
---

**Co je společné  
pro úspěch?**

**05**

# Myšlenka transformace - iniciativy

|                                    |  |
|------------------------------------|--|
| <b>Aspirace</b>                    | <ul style="list-style-type: none"><li>• Důvod: město ztrácí své pozice, zmenšuje se</li><li>• Cíl: do roku 2050 se stát <b>opportunity zónou Ústeckého kraje</b></li></ul>   |
| <b>Hybatelé transformace města</b> | <ul style="list-style-type: none"><li>• Potřebujeme <b>přeskočit vývojovou etapu</b> rozvoje části města a zvýšit podnikatelskou atraktivitu města</li><li>• Musíme <b>zastavit odliv zejména mladých</b></li></ul>  |
| <b>Iniciativy</b>                  | <p><i>Co nám pomůže uspět?</i></p> <ul style="list-style-type: none"><li>• Musíme <b>změnit pohled lidí</b> (ve městě i mimo něj) na Ústí, potřebujeme posílit sounáležitost a <b>image</b></li><li>• Potřebujeme <b>motivovat firmy</b>, aby ve městě investovaly</li><li>• Zároveň se musíme <b>vypořádat se sociálními problémy</b></li></ul> |
| <b>Principy</b>                    | <p><i>Jak musíme uvažovat?</i></p> <ul style="list-style-type: none"><li>• K problémům i výzvám <b>přístupovat adresně</b>, přesně cílit intervence, vytvořit <b>funkční systém spolupráce klíčových aktérů</b> a soustředit se na realizaci velkých věcí s potenciálem „<b>sněhové koule</b>“</li></ul>   |





# Marketing a ekonomická diplomacie - náměty

## Designová a vizuálně harmonická tvář města

### Odstranění vizuálního smogu a harmonizace prostoru

Město zahájí dlouhodobý program, který si klade za cíl odstranit nebo zjednodušit přebytečné a rušivé prvky, jako jsou staré reklamní poutače, plakátovací plochy a neestetické reklamy. Součástí projektu bude spolupráce s majiteli obchodů, kteří získají podporu na přechod k jednotnému designu obchodních vývěsek a stylu exteriérů.

### Vytvoření městského design manuálu

Tento manuál určí doporučené vizuální standardy pro městskou architekturu, veřejné nápisy, informační tabule, lavičky a další mobiliář. Designový jazyk bude vycházet z charakteristických barev a materiálů pro Ústí nad Labem, aby podporoval jedinečný vzhled města a omezil vizuální chaos.

### Měsíční dobrovolnické akce pro obnovu veřejného prostoru

Zavedení pravidelných akcí, kde se mohou obyvatelé přidat k týmu dobrovolníků na zkrášlení veřejného prostoru. Akce budou zahrnovat odstranění nelegálních graffiti, revitalizaci zanedbaných míst, údržbu zeleně a malování městských prvků, například laviček či zastávek. Každá akce bude tematická a spojená s konkrétní lokalitou.

### Zkrášlovací granty pro fasády a veřejná prostranství

Město nabídne finanční podporu pro vlastníky budov, kteří chtějí obnovit nebo zkrášlit své fasády, s důrazem na historickou architekturu a jedinečné prvky. Důraz bude kladen na výběr barev a stylů, které odpovídají doporučením městského manuálu a respektují vizuální harmonii v ulicích.

### Participativní veřejné umění a designová intervence

Zavedení programu, kde se obyvatelé mohou přímo podílet na zlepšení estetiky konkrétních míst ve městě. Obyvatelé budou moci navrhnout umělecká díla, městské sochy nebo designové prvky, které zlepší vzhled jejich okolí. Nejlepší návrhy budou vybrány veřejným hlasováním a podpořeny finančně.

## Program města „Ústí inspiruje“

### Místní Ambasadoři

Zapojení významných místních osobností, kreativců a podnikatelů, kteří mají za úkol sdílet příběhy svého úspěchu spojené s Ústím. Ambasadoři by byli aktivní na sociálních sítích a při veřejných akcích, čímž by podpořili povědomí o možnostech, které město nabízí.

### Mezinárodní městské residency

Město vyčlení stipendium pro zahraniční umělce a inovátory, kteří budou v Ústí pobývat a vytvářet projekty v rámci tematických rezidenčních programů. Místní i zahraniční ambasadoři pak budou sdílet zážitky a rozšiřovat povědomí o městě v mezinárodním měřítku.

### „Den inspirace“ – městský festival příběhů a úspěchů

Jednodenní festival, kde ambasadoři i místní obyvatelé mohou prezentovat své projekty, úspěchy a příběhy spojené s Ústím. Festival nabídne přednášky, diskuse, workshopy a prezentace ambasadorů i zahraničních hostů. Tato akce bude otevřená pro širokou veřejnost a podpoří místní komunitu ve sdílení inspirativních příběhů.

### Živá galerie městských příběhů

Veřejná výstava na náměstí nebo v kulturním centru, kde budou formou fotografií a krátkých příběhů představeni ambasadoři a jejich úspěchy. Výstava bude sloužit jako dlouhodobý připomínající prvek a podpoří hrdost na místní talenty.

### Praktické workshopy a experimenty pro veřejnost

Nabídka praktických workshopů pro občany všech věkových kategorií. Účastníci se mohou zapojit do experimentů, jako je např. měření kvality vody, simulace dopravy nebo vytváření zelených střech, a podílet se na projektech chytrého města.

## Ekonomická diplomacie

### Investuj v Ústí

Jednotné a profesionálního digitálního rozhraní, které bude sloužit jako první kontakt pro potenciální investory. Online platforma nabízející podrobné informace o investičních příležitostech ve městě, dostupných brownfieldech, klíčových sektorech a pobídkách. Následně propojena s fyzickým kontaktním místem.

### Speciální ekonomická zóna

Na území města (i v jeho zázemí) vybudovat zóny zaměřené na inovace a technologický rozvoj, které by nabízely zvýhodněné podmínky pro investory v klíčových odvětvích (high-tech, IT, kreativní průmysly, apod.)

### Partnerská diplomacie

Zapojení místních firem, UJEP a klíčových osobností do propagace města jako atraktivní destinace pro investory. Významní podnikatelé, vědci a další osobnosti budou vystupovat jako propagátoři města na domácích i zahraničních konferencích.

### Investiční fórum

Organizace konference, kde se budou prezentovat investiční příležitosti, úspěšné projekty a budoucí plány rozvoje. Fórum bude aktivně propagováno na národní i mezinárodní úrovni, s cílem přitáhnout investory a prezentovat Ústí jako město příležitostí.



# Zelené a zdravé město – náměty město pro sport

Na UJEP měli předtím projekt na smart city, teď mají znova a ještě velký RUR - v rámci toho nechť **udělají energetickou koncepci města** zaměřenou na budoucí nulové emise - zrovna v Ústí je k tomu mimořádný potenciál - a pak začne realizace hrazená OPST.

## komponenta 1

### Příroda, zelené oázy pro zdraví

Komponenta zaměřená na rozšíření zelených a vodních ploch, vytváření prostředí, ve kterém je možno individuálně sportovat, trávit volný čas, zároveň se zvyšuje ochrana přírody a roste biodiverzita (zelené město pro život).

- **Koncept zeleného (nízkouhlíkového) města**

Vytvoření konceptu uhlíkově neutrálního města s možností nemotorové dopravy (pěší a cyklistické) a sportu (a také procházek s kočárkem a starých lidí s chodítkem).

- **Revitalizace a rozšíření městské a příměstské zeleně**

V souladu s konceptem revitalizace stávajících parků rozšíření zelených a vodních ploch s ohledem na snižování tepelných ostrovů ve městě, zprůchodnění města pro cyklisty, online bruslaře atd. Využití městem vlastněných ploch v okrajových částech města pro ochranu přírody (biosférické rezervace).

- **Zelené střechy a vertikální zahrady**

Se znalostní podporou UJEP rozvoj zeleně na budovách a v budovách – příkladem by měly jít organizace v působnosti města – vytvoření konceptu pro jejich energetickou efektivnost a „ozelenění“ – zároveň grantový program pro fyzické osoby a kombinace půjček a dotací pro podnikatelské subjekty (z budoucího OPST)

- **Komunitní zahrady v intravilánu města**

Podpora a vytváření komunitních zahrad ve vybraných městských čtvrtích na základě přání občanů – grantový program se znalostní podporou UJEP

## komponenta 2

### Čistá energie

Komponenta zaměřená na energetickou soběstačnost města, zvyšování bezpečnosti zásobování energií a snižování dopadů na klima s využitím obnovitelných zdrojů energie

- **Využití energetického potenciálu budov ve vlastnictví města**

Na základě provedeného pasportu budov s ohledem na 3E postupné zvýšení využitelného energetického potenciálu budov ve veřejném vlastnictví zateplením, instalaci FVE a tepelných čerpadel tak, aby bylo možno zajistit ekologickou energii pro potřeby města (cílené pokračování stávajících aktivit). Energie z těchto zdrojů by byla použita pro provoz budov i veřejného osvětlení.

- **Energetický management města a poradenství pro obyvatele**

Posílení role energetického manažera města s cílem vytvořit ústeckou energetickou komunitu a v zájmu její stability podporovat zapojení rezidentů a firem finančním zvýhodněním (ve spolupráci s MŽP a SFŽP). Zavedení bezplatného poradenského centra města pro občany ke snižování energetické náročnosti domácností.

- **Modernizace městského energetického systému**

Postupná (intenzivní) modernizace energetické a technické infrastruktury města s cílem zvýšení její efektivity - nejen soustavy rozvodu tepla, ale také VaK. (Zde nemáme podrobnější analýzu současného stavu, tedy uvedeno jako téma bez hlubší vazby na současný stav.)

# Rezidenční desegregace - rozšířený text - příklady

## Místně zacílené politiky

Cílem těchto politik je dosáhnout snížení rozdílů mezi jednotlivými částmi města, zlepšit **socioekonomickou úroveň města**, zejména zbavit se vyloučených lokalit, a tak zvýšit kvalitu života v celém městě a zlepšit jeho image.

- **Fyzické zásahy – likvidace „brownfieldů bydlení“**  
Demolice (plošná nebo selektivní) budov nevhodných k bydlení, podnikání a revitalizaci, nahrazení novou výstavbou, rozrušení vyloučených čtvrtí – ve spolupráci s developery a s podporou OPST.
- **Posílení místních center**  
Vytvoření funkčních místních center v jednotlivých čtvrtích města, která budou zahrnovat komunitní služby, kulturní centra a podnikatelské zóny.
- **Revitalizace veřejných prostor s využitím stávajících brownfieldů**  
Obnova a modernizace veřejných prostor dle konceptu Nového evropského Bauhausu (důraz na modro-zelenou infrastrukturu, kulturu prostředí, komunitní život)
- **Podpora soužití generací**  
Vytváření příležitostí pro setkávání generací (např. mateřská škola s domovem pro seniory v jednom objektu)

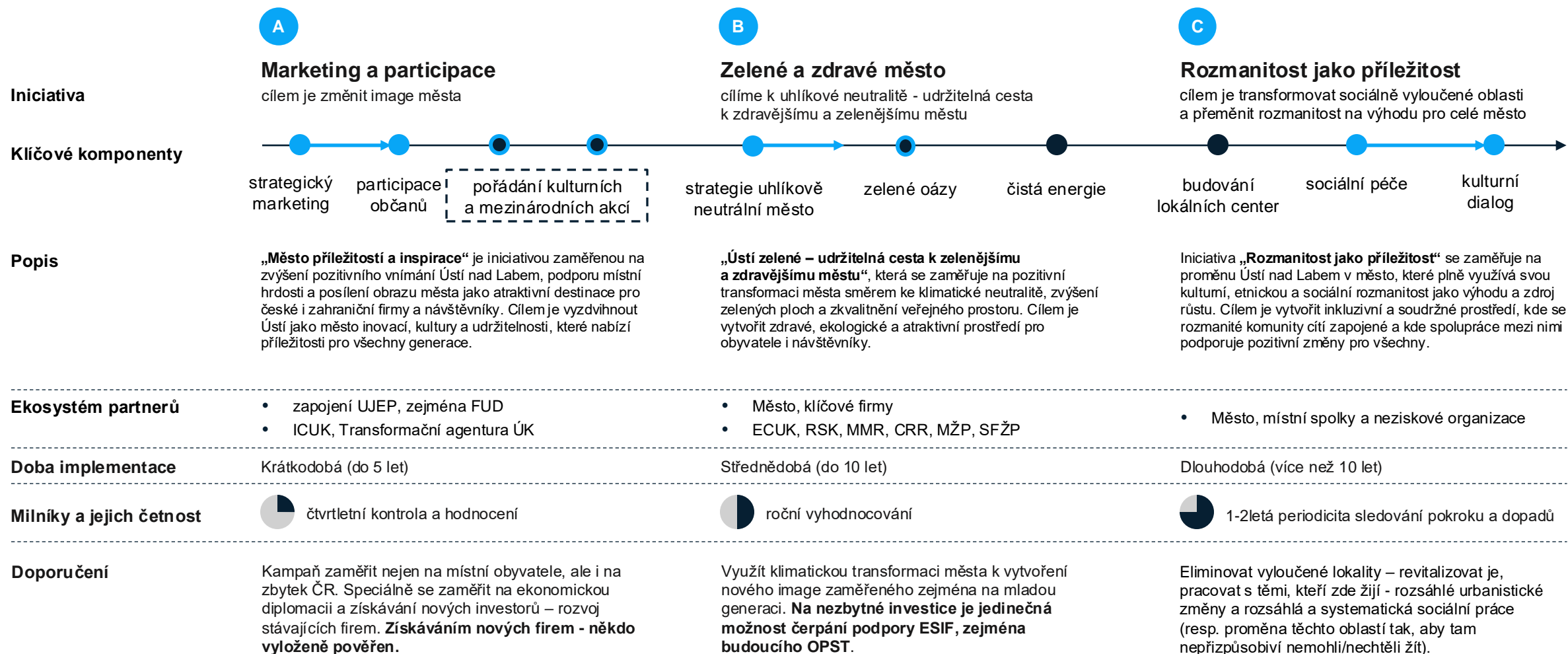
## Program sociální péče

- **Terénní sociální pracovníci a komunitní mediátoři**  
Rozšíření sítě terénních sociálních pracovníků a mediátorů z řad místní komunity, kteří budou sloužit jako prostředníci mezi obyvateli, městem a dalšími institucemi. Tato síť podpoří komunikaci, sociální práci a řešení konfliktů přímo v místech s vysokým výskytem sociálních problémů.
- **Vzdělávání a podpora rodičů pro budoucnost dětí**  
Programy zaměřené na vzdělávání a zapojení rodičů do školních aktivit a komunitního dění tak, aby podporovali své děti ve vzdělávání a ambicích k dosažení co nejvyššího vzdělání.
- **Zapojení mládeže do společných projektů**  
Organizace pracovních a vzdělávacích projektů pro mládež zaměřených na rozvoj dovedností a občanskou participaci. Mladí lidé budou zapojeni do komunitních projektů, jako jsou údržba parků nebo organizace akcí, což posílí jejich vztah k místu i spolupráci.
- **Zdravotní a psychologická pomoc v komunitě**  
Vytvoření dostupných zdravotních a psychologických služeb přímo v lokalitách, které čelí vyššímu riziku sociálního vyloučení.

## Kulturní dialog

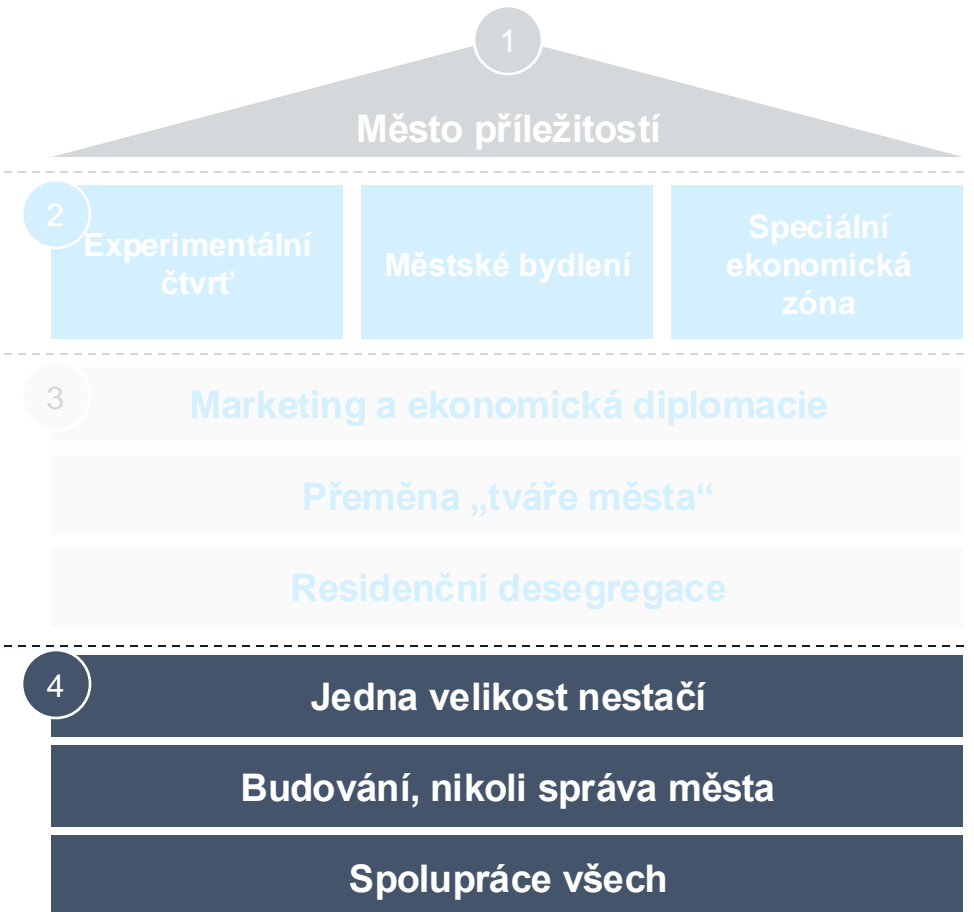
- **Podpora kulturní identity a komunitních oslav**  
Vytvořit koncept pro kulturní dialog a na základě zmapování místních komunit (nejen ve vyloučených oblastech, ale také komunit Vietnamců, Ukrajinců atd.) umožnit kulturní dialog se „starousedlíky“ – např. organizací festivalů nebo dalších akcí.
- **Zapojení komunitních lídrů**  
Spolupráce s místními vůdčími osobnostmi, které budou sloužit jako zástupci různých etnických a sociálních skupin. Vytvořit místní „sněmovnu národů“ - pracovní skupinu pro kulturní dialog - a systematicky pracovat na jeho realizaci (pro efektivní komunikaci mezi městem a obyvateli).
- **Výukové programy a jazykové kurzy pro všechna etnika a všechny věkové skupiny**  
Zavedení jazykových a kulturních kurzů, které umožní lepší integraci nově příchozích i současných obyvatel do společnosti.
- **Participativní rozpočty pro kulturní projekty**  
Umožnění obyvatelům přímo rozhodovat o projektech, které zlepšují kulturní a sociální prostředí v jejich okolí. Tento přístup podpoří angažovanost a motivaci místních obyvatel k účasti na dlouhodobých aktivitách.

# Mapa průřezových iniciativ



# Myšlenka transformace - principy

|                                    |  |
|------------------------------------|--|
| <b>Aspirace</b>                    | <ul style="list-style-type: none"><li>• Důvod: město ztrácí své pozice, zmenšuje se</li><li>• Cíl: do roku 2050 se stát <b>opportunity zónou Ústeckého kraje</b></li></ul>   |
| <b>Hybatelé transformace města</b> | <ul style="list-style-type: none"><li>• Potřebujeme <b>přeskočit vývojovou etapu</b> rozvoje části města a zvýšit podnikatelskou atraktivitu města</li><li>• Musíme <b>zastavit odliv zejména mladých</b></li></ul>  |
| <b>Iniciativy</b>                  | <p><i>Co nám pomůže uspět?</i></p> <ul style="list-style-type: none"><li>• Musíme <b>změnit pohled lidí</b> (ve městě i mimo něj) na Ústí, potřebujeme posílit sounáležitost a <b>image</b></li><li>• Potřebujeme <b>motivovat firmy</b>, aby ve městě investovaly</li><li>• Zároveň se musíme <b>vypořádat se sociálními problémy</b></li></ul> |
| <b>Principy</b>                    | <p><i>Jak musíme uvažovat?</i></p> <ul style="list-style-type: none"><li>• K problémům i výzvám <b>přístupovat adresně</b>, přesně cílit intervence, vytvořit <b>funkční systém spolupráce klíčových aktérů</b> a soustředit se na realizaci velkých věcí s potenciálem „<b>sněhové koule</b>“</li></ul>   |



# Sdílené principy

---

## Princip

## Popis

## Intervence

### Jedna velikost nestačí

- Zaměřuje se na přístup k městskému rozvoji, který uznává, že **různé oblasti, komunity a problémy vyžadují specifická, adresná řešení** místo jednotných nebo plošných intervencí.
- Tento přístup klade důraz na analýzu konkrétních potřeb různých lokalit a sociálních skupin, aby se vytvořila účinnější, cílená opatření, která přinášejí lepší výsledky.

- Analýza potřeb v konkrétních lokalitách
- Pilotní projekty pro různé čtvrti
- Využití místních komunitních expertů
- Prioritizace lokálních zásahů
- Místní inovace „zkoušení nových přístupů“

### Budování, nikoli správa města

- Zaměřuje se na **dlouhodobý a strategický přístup k rozvoji města**, který klade důraz na rozsáhlé investice s cílem transformovat a oživit město namísto pouhé údržby a oprav.
- Tento přístup posiluje ekonomickou, sociální a environmentální strukturu města a podporuje jeho konkurenceschopnost a atraktivitu do budoucna.

- Transformace nevyužívaných industriálních ploch
- Ekonomické zóny pro inovační průmysly
- Partnerské projekty s privátním sektorem
- Inovační/znalostní centra pro mladé a talenty
- Investice do školství a vzdělávání

### Spolupráce všech

- Zaměřuje se na **participativní přístup** k rozvoji města, kde všechny klíčové skupiny – obyvatelé, podnikatelé, veřejné instituce, neziskové organizace a vzdělávací instituce – **spolupracují** na společných cílech.
- Tento princip zajišťuje, že každý má možnost být vyslyšen a že budoucí směřování města je výsledkem širokého konsenzu a dialogu.

- Funkční partnerství s privátním sektorem
- Propojení všech stupňů vzdělávací soustavy ve městě
- Zapojené NNO a komunitních iniciativ
- Spolupráce měst a klíčových institucí v kraji
- Prosazování lokálních potřeb na národní úrovni



---

**K implementaci  
politiky a jejím  
přínosům**

**06**

# Přínosy spojené se zaváděním navrženého



**31,8 mld. Kč**

## Veřejné investice

Veřejné investice v průběhu let do výstavby bytů, vysokorychlostní železniční tratě a ostatní investiční výdaje města. Do ocenění jsou dále započítány dotace z OPST a další národní investice ve městě (VRT).



**14,6 mld. Kč**

## Kapitálové výdaje firem

Průměrná investice na 1 pracovní místo činí 1,53 mil. Kč (mix odvětví). Oceněny jsou v čase výdaje na vytvoření plánovaných 9.500 nových míst.



**23,7 mld. Kč**

## Vytvořená pracovní místa

Hodnota hrubých mezd nově vzniklých pracovních míst (9.500). V prvních 5 letech bude vytvořeno 8 % z celkového počtu plánovaných PM, v posledních 5 letech pak téměř 70 % plánovaných PM.



**13,1 mld. Kč**  
pouze přímá, bez multiplikace

## Zvýšení spotřeby

Vychází se z odhadu výchozí čisté mzdy v roce 2027. Mezní sklon ke spotřebě je 0,7, což znamená, že lidé si 30 % svých příjmů ponechají jako úspory, zatímco zbývajících 70 % utratí. Multiplikace se pohybuje v násobku 1,5 – 3,0.



**59,5 mld. Kč**

## Růst HDP

Celková peněžní hodnota všech finálních statků a služeb vyrobených díky opatření za stanovené časové období. Oceněno výdajovou metodou.



**13,9 mld. Kč**

## Příspěvek k veřejným financím

Nárůst HDP bude mít pozitivní dopad na příjmy sektoru vládních institucí. Odhadujeme tento nárůst na základě dostupných odhadů elasticit výběru jednotlivých typů daní ve vztahu k HDP.

Poznámka: Referenční období pro kvantifikaci přínosů je stanoveno na 15 let, v b.c.

# Kvalitativní přínosy navrženého

## Univerzitní město

- Zvýšení **atraktivitu města pro studenty** z celé republiky i zahraničí.
- Dobudování kvalitního **studentského bydlení** v blízkosti univerzity, čímž se zlepší dostupnost bydlení a posílí univerzitní charakter města.
- Rozšíření **nabídky studijních oborů** v souladu s požadavky trhu práce a s orientací na odvětví s vyšší přidanou hodnotou, jako je digitalizace, automatizace, robotizace a energetika.
- Větší **propojení univerzity s aplikační sférou** prostřednictvím inovačního centra a posílení prestiže školy na mezinárodní úrovni.
- Intenzivnější **spolupráce univerzity a vedení města** na vytváření společných projektů s cílem zvýšení kvality života ve městě.
- Viditelné „**omlazení**“ města.

## Nová ekonomika

- Příchod „nomádů“ a obecný rozvoj „remote“ práce.
- **Zvýšení spolupráce** mezi univerzitou a soukromým sektorem v oblasti výzkumu a vývoje.
- **Přilákání (nejen) zahraničních odborníků a firem** zaměřených na high-tech odvětví vytvoří atraktivnější pracovní příležitosti ve městě.
- Posílení **konkurenceschopnosti** regionu díky rozvoji dovedností a podpoře podnikání v oblastech, jako je umělá inteligence a průmyslový design.
- Ve spolupráci univerzity a města vytvoření **inkubátorů pro start-upy** zaměřené na technologie a inovace, které podpoří nové podnikatelské příležitosti a zvýší zaměstnanost.
- **Pomoc drobným podnikatelům** a MSP např. s implementací digitálních technologií.

## Kvalita života

- Rozvoj **městské infrastruktury** pro podporu kulturního a společenského života obyvatel.
- **Obnova parků, pěších zón a veřejných prostranství** za účelem vytvoření atraktivních a bezpečných míst pro trávení volného času.
- Podpora udržitelných projektů zaměřených na snížení environmentální zátěže města (zelená infrastruktura, zelené plochy a střechy).
- **Zvýšení dostupnosti a kvality veřejných služeb** díky inovativním řešením v souladu s moderními trendy (digitalizace, personifikace,.opendata atd.).
- Implementace **moderních bezpečnostních opatření**, jako jsou kamery a veřejné osvětlení, zvýší pocit bezpečí místních obyvatel.

# Kompetenční roadmapa klíčových agend

|   | parametr   | město  | od státu potřebujeme  | co musíme udělat  |
|---|--|--|---|---|
| 1 | Speciální ekonomická zóna<br>zvýhodněná plocha cca <b>+200ha</b>                   | <ul style="list-style-type: none"> <li>územní vymezení</li> <li>požadavky na infrastrukturu</li> </ul>                 | <b>odsouhlasení SEZ vládou ČR</b>                                 | <ul style="list-style-type: none"> <li>Důvodovou zprávu pro vymezení SEZ, vč. vymezení oborů a podmínek podpory a dopadovou studii</li> </ul>             |
| 2 | Program výstavby městských bytů<br>minimálně <b>3.000 bytů</b> pro „střední třídu“ | <ul style="list-style-type: none"> <li>územní vymezení</li> <li>ekonomický model vč. zajištění financování</li> </ul>  | <b>dotace 25 %</b>  | <ul style="list-style-type: none"> <li>Politiku bydlení města (vč. plánu výstavby a správy bytového fondu)</li> </ul>                                     |
| 3 | Využití OPST<br><b>3 – 5 mld. Kč</b> v období 2027+                                | <ul style="list-style-type: none"> <li>příprava Plánu transformace</li> <li>příprava strategického projektu</li> </ul> | <b>zapojit RSK do aktualizace Plánu strateg. územní transfor.</b> | <ul style="list-style-type: none"> <li>Zdůvodnění potřeby změny PSÚT</li> <li>Iniciovat směr změny – navrhnout, co a jak potřebujeme pro 2027+</li> </ul> |
| 4 | Experimentální čtvrt'<br><b>ideace území</b>                                       | <ul style="list-style-type: none"> <li>studie</li> </ul>   | <b>předprojektová podpora 50 - 150 mil. Kč</b>                    | <ul style="list-style-type: none"> <li>Iniciovat výzvu OPST</li> <li>Ideálně připravit návrh</li> </ul>   |

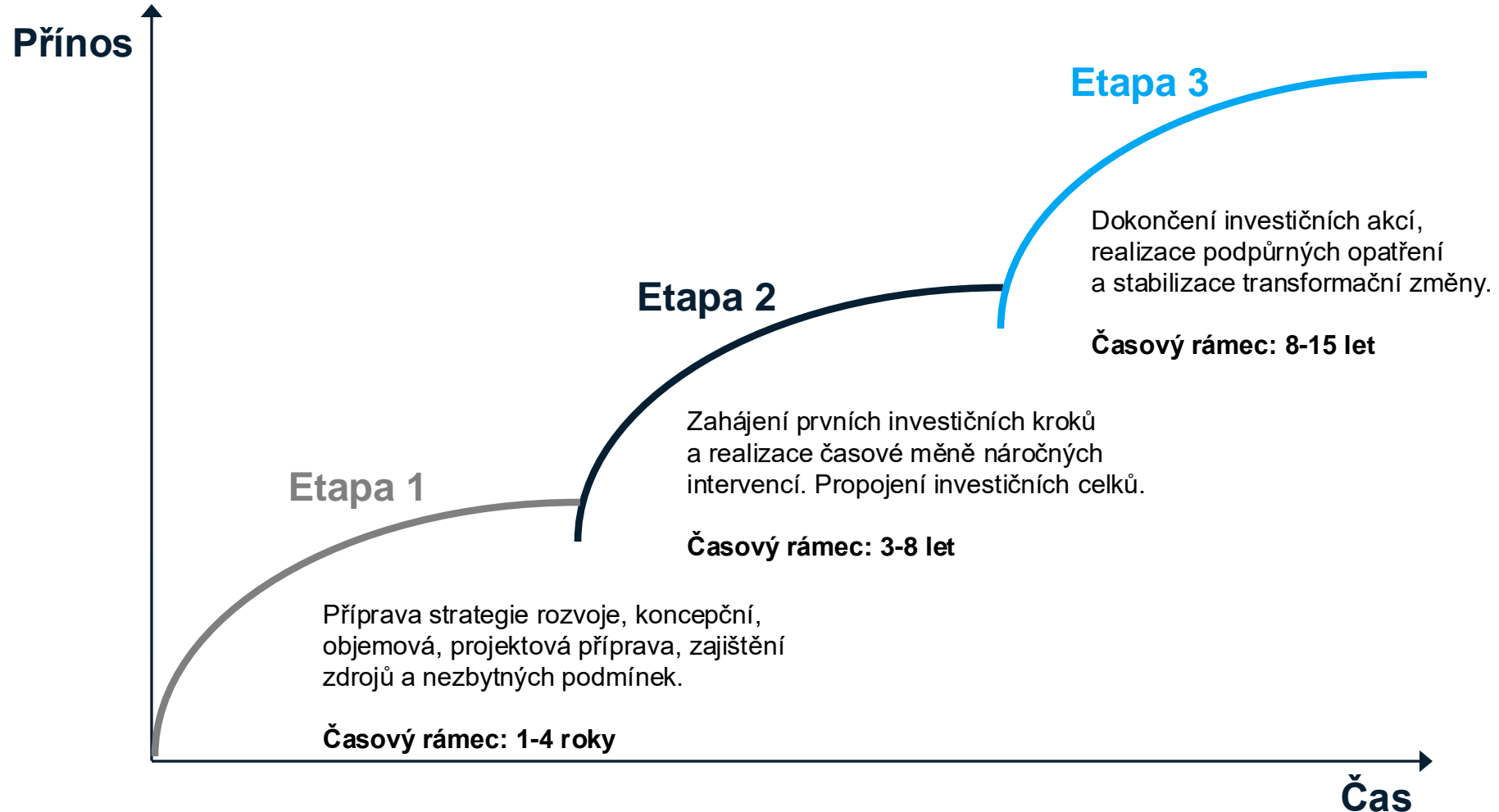
# Implementační rámec - doporučení

- Navrhuje zřízení „**Transformační rady**“, která bude vrcholově dohlížet na směr a průběh transformace. Její složení by mělo (mimo zástupce města) být obohaceno vnějšími experty.
- Celým projektem transformace by měl být **politicky pověřen zástupce vedení města**, řízení bude časově velmi náročné a vyžaduje velkou pozornost.
- Doporučujeme, aby hlavní **projektový manažer byl externí**. Bude stínován interním zaměstnancem úřadu pro „learning by doing“ a zastupitelnost.
- Dílčí projektové týmy, zejména v úvodní fázi, by měly být **mixem externích a interních lidí**. Externí složka pomůže v úvodních fázích nastartovat rychle nezbytné aktivity, do budoucna doporučujeme postupně předávat role interním pracovníkům (nikoli za každou cenu, vždy musí být zachována agilita a schopnost řídit).
- Náklady spojené s rozjezdem transformace doporučujeme **financovat z OPST** – podpora administrativní kapacity (předprojektová příprava).
- Zcela platí, že v případě rozhodnutí o realizaci transformačního plánu **bude nutné vynaložit zejména velké lidské úsilí** k dosažení cíle.





# Implementační etapy růstu



# Komunikace

Pro tak náročné téma je vhodné spustit dlouhodobou komunikační kampaň, k jejíž tvorbě a realizaci je nezbytné přizvat **zkušenou komunikační agenturu**. K vytvoření komunikační strategie je nejprve nutné podrobit **důkladné analýze současného stavu** všech komunikačních kanálů a obsahu, které město využívá.

Pro úspěšnou implementaci marketingové strategie je nutné mít jasnou, srozumitelnou, snadno rozeznatelnou a zapamatovatelnou **vizuální identitu**, která sjednotí všechny použité materiály (online i offline, tedy webové stránky, sociální sítě, brožury, plakáty, pozvánky atd.).

Do procesu ideové tvorby by bylo vhodné zapojit studenty a vyučující UJEP, případně další členy místní komunity.

Při realizaci kampaně je důležitá **konzistence**, tedy to, že všechny aktivity budou prováděny konzistentním způsobem a budou využívat stejnou vizuální identitu. Součástí kampaně bude také **průběžné vyhodnocování**, které bude probíhat v pravidelných intervalech. Na základě jeho výstupů se bude kampaň dále upravovat.

**Kampaň bude reprezentována claimem, který bude odrážet transformaci města.**

## Online/digitální marketing

- **Webové stránky:** Moderní, přehledné, s důrazem na vizuální obsah.
- **Sociální sítě:** Facebook, Instagram, X, YouTube. Jednotlivé profily zaměřené na cílové skupiny.
- **Influencer marketing:** Spolupráce s influencery. Využití by se dala také kooperace známých rodáků.
- **E-mailový marketing:** Newslettery pro zájemce s informacemi o městě, akcích, službách, novinkách.
- **Reklamy:** PPC reklamy a reklamy na sociálních sítích.
- **Content marketing:** Vytváření hodnotného obsahu (články, videa) o životě ve městě.

## Offline/tradiční marketing

- **Tisková média:** Spolupráce s místními a regionálními médii, tiskové zprávy (nový web, akce atd.)
- **Venkovní reklama:** Billboardy, citylighty, polepy na dopravních prostředcích atd.
- **Tiskoviny:** Brožury, letáky o městě atd.
- **Spolupráce s místními podnikateli:** Společné akce, propagace místních atraktivit.
- Další možností je **letáková kampaň** zaměřená na okolní regiony.

## Event marketing

- **Městské akce:** Festivaly, trhy, sportovní akce, kulturní události (viz také část Rozmanitost jako příležitost). Využití stávajících akcí k propagaci Ústí nad Labem. Videá z akcí ukázat na sociálních sítích, aby bylo vidět, jak to v Ústí nad Labem žije.
- **Speciální akce:** Uspořádání **konference** o transformaci Ústí nad Labem, kde by si lidé, firmy, developři, hospodářská komora, neziskové organizace, vzdělávací instituce a další stakeholdeři předávali zkušenosti. Ideální příležitost pro město představit svou vizi, a přilákat tak nové investory a společnosti.

# Vybrané zdroje

---

- AQE advisors, a.s. (2023). Podkladová studie speciální zóny Ašska “Lex Aš”
- Batty, M. (2018). Digital twins. *Environment and Planning B: Urban Analytics and City Science*, 45(5), 817-820. <https://doi.org/10.1177/2399808318796416>
- Český statistický úřad (ČSÚ). (2023). Projekce obyvatelstva České republiky 2023–2100. <https://csu.gov.cz/docs/107508/de376ac6-82c8-1856-dc1f-ffecc8b88b34/13013923.pdf?version=1.0>
- Dembski, S., Sykes, O., Couch, C., Desjardins, X., Evers, D., Osterhage, F., ... Zimmermann, K. (2021). Reurbanisation and suburbia in Northwest Europe: A comparative perspective on spatial trends and policy approaches. *Progress in Planning*, 150, 100462.
- Department of Infrastructure, Transport, Regional Development, Communications and the Arts. (2024). *Intelligent Transport Systems (ITS), cooperative ITS and telematics*. Australian Government. <https://www.infrastructure.gov.au/infrastructure-transport-vehicles/transport-strategy-policy/office-futuretransport-technology/intelligent-transport-systems-its-cooperative-its-and-telematics>
- Deloitte. (2024). Real Estate Index. <https://www2.deloitte.com/cz/cs/pages/real-estate/articles/cze-real-index.html>
- Hahn, B. (2022). Reurbanisation and restructuring. In *The US City in Transition* (pp. 53–102). Springer Berlin Heidelberg.
- Lodhia, S., Rice, J., Rice, B., & Martin, N. (2024). Assessment of electric vehicle adoption policies and practices in Australia: stakeholder perspectives. *Journal of Cleaner Production*, 446. <https://doi.org/10.1016/j.jclepro.2024.141300>
- MMR (2024). Studie zahraniční praxe rezidenční desegregace. <https://www.socialni-zaclenovani.cz/dokument/studie-zahranicni-praxe-rezidencni-desegregace/>
- Planning Institute of Australia. (2024). *PIA Foresight Report*. <https://www.planning.org.au/planningresourcesnew/foresight-report>
- Profiroiu, C. M., Bodislav, D. A., Burlacu, S., & Rădulescu, C. V. (2020). Challenges of sustainable urban development in the context of population growth. *European Journal of Sustainable Development*, 9(3), 51-51.
- Property Council of Australia. (2024). *Office Market Report – January 2024 Media Chartbook*. Property Council of Australia. <https://www.propertycouncil.com.au/news-research/research/office-market-report>
- Trend Report for Planners. (2023). American Planning Association and Lincoln Institute of Land Policy. <https://www.planning.org/publications/document/9263250/>
- United Nations Human Settlements Programme. (2022). *World Cities Report 2022*. <https://unhabitat.org/wcr>
- Volker, S., Aaron, K., Rebecca Brause, S., & Schawe, S. (2021). *Navigating the landscape of the sharing and gig economy literature: A systematic and interdisciplinary review*. [https://papers.ssrn.com/sol3/papers.cfm?abstract\\_id=3773458](https://papers.ssrn.com/sol3/papers.cfm?abstract_id=3773458)
- Krajský úřad Ústeckého kraje (2022). *Program rozvoje Ústeckého kraje 2021-2027*. [https://www.kr-ustecky.cz/assets/File.ashx?id\\_org=450018&id\\_dokumenty=1766016](https://www.kr-ustecky.cz/assets/File.ashx?id_org=450018&id_dokumenty=1766016)
- UJEP (2024). *Plán realizace strategického záměru Univerzity Jana Evangelisty Purkyně*. [https://www.ujep.cz/wp-content/uploads/2023/11/Plán-RSZ-UJEP-2024\\_fin.pdf](https://www.ujep.cz/wp-content/uploads/2023/11/Plán-RSZ-UJEP-2024_fin.pdf)
- Magistrát města Ústí nad Labem (2020). *Strategie rozvoje města Ústí nad Labem 2021–2030*. [https://www.strategie-usti.cz/files/20210401\\_strategie-2030.pdf](https://www.strategie-usti.cz/files/20210401_strategie-2030.pdf)

## Webové stránky:

- McKinsey & Company. Generative AI and the Future of Work in America. <https://www.mckinsey.com/mgi/our-research/generative-ai-and-the-future-of-work-in-america>
- PWC. Artificial Intelligence Study. <https://www.pwc.com/gx/en/issues/artificial-intelligence/publications/artificial-intelligence-study.html>
- Street art shaping cities. <https://www.thecollector.com/how-does-street-art-shape-cities/>
- How Chicago's Street Art Connects the City and the World. <https://globalaffairs.org/commentary-and-analysis/blogs/chicagogloball/how-chicagos-street-art-connects-city-world>
- Street Art and the City. <https://blog.artsper.com/en/get-inspired/street-art-and-the-city/>
- Townsville City Council. Graffiti Action Plan 2021. [https://www.townsville.qld.gov.au/\\_data/assets/pdf\\_file/0018/122760/GraffitiActionPlan2021\\_A4-PROOF4.pdf](https://www.townsville.qld.gov.au/_data/assets/pdf_file/0018/122760/GraffitiActionPlan2021_A4-PROOF4.pdf)
- Sutherland Shire Council. Graffiti Management Plan 2022–26. [https://www.sutherlandshire.nsw.gov.au/\\_data/assets/pdf\\_file/0010/9010/2022-26-Graffiti-Management-Plan-Final.pdf](https://www.sutherlandshire.nsw.gov.au/_data/assets/pdf_file/0010/9010/2022-26-Graffiti-Management-Plan-Final.pdf)

# Disclaimer

---

Tento dokument a veškeré analýzy vč. strategického doporučení byly připraveny výhradně za účelem poskytování odborného poradenství týkajícího se transformace města Ústí nad Labem. Obsah je výsledkem podrobné analýzy dostupných informací, dat a osvědčených postupů, avšak není určen k použití jako závazný nebo definitivní plán.

- Doporučení a návrhy obsažené v tomto dokumentu mají sloužit jako podklad pro diskusi a rozhodování. Jakékoli konečné implementační kroky by měly být provedeny až po konzultaci s dalšími odborníky a zohlednění specifických podmínek města.
- Analýzy a závěry jsou založeny na dostupných datech v době přípravy dokumentu. Nezohledňují změny, které mohly nastat po tomto datu.
- Tento dokument nepředstavuje záruku dosažení konkrétních výsledků nebo přínosů. Realizace doporučení závisí na mnoha faktorech, včetně implementace, místních podmínek a zapojení klíčových aktérů.
- Všechny informace a doporučení v tomto dokumentu by měly být interpretovány v kontextu specifických podmínek města a upraveny podle aktuálních potřeb a priorit.
- Zpracovatel nenes odpovědnost za faktory mimo jeho kontrolu, jako jsou politické, ekonomické nebo legislativní změny, které mohou ovlivnit realizaci doporučených kroků.

Dokument by měl být používán výhradně pro potřeby strategického plánování města Ústí nad Labem a nesmí být šířen nebo interpretován bez předchozího souhlasu autorů. Jakákoli rozhodnutí učiněná na základě tohoto dokumentu jsou plně v kompetenci vedení města a odpovědnost za jejich realizaci zůstává na jejich straně.





Na čem jsme politiku rozvoje postavili

# Pochopení „duše“ Ústí a přijetí budoucnosti

[10/2024]



# Backlog

*co se nevešlo do  
hlavní části*

---

# Revitalizace centra jako kulturního místa

## Zdůvodnění

Revitalizace centra města Ústí nad Labem představuje klíčový krok k **posílení jeho identity a přeměně na živé kulturní centrum se silným genius loci**. Historické i současné vrstvy městského prostoru vytvářejí specifickou atmosféru, která může být zdrojem atraktivity pro obyvatele i návštěvníky.

Obohacení městského středu o kulturní projekty, které reflektují lokální dědictví, současné trendy i tvůrčí energii mladé generace, je cestou k tomu, aby Ústí nad Labem našlo svou unikátní pozici mezi městy České republiky.



Source: Pardubice – Automatické mlýny – <https://www.sferapardubice.eu>

## Cílový stav

Ústí není město, ale **životní styl**. Má svůj specifický ráz, udržuje si autenticitu. **Přeměníme nevýhodu ve výhodu** - zachováme „přitažlivou divnost“. Směřujeme k tomu, aby město bylo mezinárodně uznávanou kulturní metropolí – s originální kulturní a kreativní scénou a mezinárodním renomé.

## Intervence

- Dosažení živého centra města vyžaduje **zpracování a realizaci ucelené architektonické představy** o tom, jak má Ústí – město protikladů (tj. město staveb z 19. a začátku 20. století, pak brutalistní architektury a „podnikatelského baroka“ 90.let
- Bude zpracována **koncepte rozvoje kultury**
- Vytvoření **kulturního a kreativního inkubátoru** pro začínající umělce a podnikatele

# Rozšířený text

Revitalizace centra města Ústí nad Labem představuje klíčový krok k posílení jeho identity a přeměně na živé kulturní centrum se silným geniem loci. Historické i současné vrstvy městského prostoru vytvářejí specifickou atmosféru, která může být zdrojem atraktivity pro obyvatele i návštěvníky. **Úprava centra města prostřednictvím kulturních projektů, které reflektují lokální dědictví, současné trendy i tvůrčí energii mladé generace, je cestou k tomu, aby Ústí nad Labem našlo svou unikátní pozici mezi městy České republiky.**

Ústí není město, ale životní styl. Má svůj specifický ráz, udržuje si autenticitu. **Přeměníme nevýhodu ve výhodu - zachováme „přitažlivou divnost“.** Směřujeme k tomu, aby město bylo mezinárodně uznávanou kulturní metropolí – s originální kulturní a kreativní scénou a mezinárodním renomé.

Revitalizace má dva velké okruhy změn, jejichž užitečnost a úspěšnost se navzájem podmiňují. Jde jednak o úpravu centra města tak, aby vytvářelo příležitost pro změněné využití prostoru, a zároveň bylo centrum specificky krásné. Druhým okruhem jsou aktivity, které naplní centrum děním a spoluvytvoří onu „přitažlivou divnost“.

Z hlediska investičního, tj. prvního okruhu změn, **budou využity mj. současné brutalistní stavby v centru města**, energeticky a technologicky vybavené na současné standardy s tím, že jsou „místem, kde se žije“ (např. stávající kulturní dům), revitalizace bytových domů z doby likvidace okolních obcí z důvodu rozšiřování těžby uhlí. Podobně budou upraveny opuštěné nebo v současnosti málo využívané průmyslové areály – podle příkladu měst v transformujících se uhelných regionech, zejména v Německu (např. Kupfermühle v Duisburgu, u nás Automatické mlýny v Pardubicích, Dolní oblast Vítkovice v Ostravě).

Revitalizace bude vedena tak, aby byly vytvořeny podmínky pro druhý okruh změn – **tj. aby centrum žilo nejen přes den** (neplatilo „až lidé nakoupí, odjedou bydlet“), ale 24/7, a to jak kulturou, tak dalšími možnostmi trávení volného času (kavárny, čajovny, místa setkávání všeho druhu). Revitalizace proběhne s ohledem na záměr udržet ve městě studenty během celého školního roku, tj. podpořit charakter univerzitního města – inkorporovat do města aktivity UJEP (může být část výuky, např. umělecké aktivity FUD – ateliéry apod.)

Specifická pozornost by měla směřovat **do podpory „public arts“**, což může mít řadu podob (výtvarné umění, včetně sochařství, nástěnných maleb, pouličního a graffiti umění atd.). Specificky v případě systematického a řízeného graffiti byl prokázán jeho vliv na rozvoj měst, kreativní ekonomiky a cestovního ruchu ve vnitřních částech měst. Další oblastí je živé umění provozované jak ve stávajících kulturních zařízeních, tak v nově vytvořených prostorách, stávajícími soubory, ale také novými aktivitami spojenými s FUD UJEP či s dalšími subjekty.

## náměty

- **Architektonická studie** se zadáním realizovat ve specifických podmínkách Ústí Nový evropský Bauhaus (tvořit genia loci s ohledem na environmentální a energetickou přijatelnost, estetickou přitažlivost, dobrou dostupnost nemotorovou dopravou, tj. pěšky, na kole, inline bruslích – to umožní mj. kavárny a čajovny s „předzahrádkami“ na ulici).
- **Vytvoření kulturního a kreativního inkubátoru** pro začínající umělce a podnikatele, který by zahrnoval **coworkingové** prostory, ateliéry a výstavní prostory. Tento inkubátor by podpořil lokální umělce, designéry a kulturní iniciativy, které obohatí kulturní scénu (po vzoru KUMST v Brně) – ve spolupráci s ICUK
- Významnou roli v identitě města by měl hrát odkaz na historické souvislosti. Budou vytvořeny historicko-umělecké stezky a expozice ve veřejném prostoru, které využijí k interpretaci historie města současné umělecké techniky a nové technologie.
- **Digitální galerie a AR instalace** - využití technologií, jako je rozšířená realita (AR), k vytvoření digitálních galerií nebo virtuálních uměleckých děl, která by byla přístupná skrze mobilní aplikace.
- **Vytvoření legálních ploch pro street art a graffiti** - vymezení konkrétních ploch pro legální tvorbu graffiti a street artu, jako jsou opuštěné budovy, podchody nebo plochy v parcích. Tím se podpoří kreativita mladých umělců a sníží se vandalismus na jiných místech.